

www.world.ac.kr

세계사이버대학
2011학년도 대학요람



세계사이버대학
World Cyber College



contents

- 01 설립이념 및 교육목표 | 05
- 02 대학연혁 | 06
- 03 대학조직도 | 07
- 04 2011학년도 학사일정 | 08
- 05 교가 | 10
- 06 학과안내 | 11
- 07 학사안내 | 82
 - 가. 수업관련
 - 나. 학적관련
 - 다. 장학관련
- 08 학칙 | 103



01. 설립이념 및 교육목표

진학정신

3.16 복음 구체화
한민족 사상 고취
전문 지식인 양성

교육이념

진리
사망
봉사

교육목적

실천을 통한 자립
변화를 통한 창조
영성을 통한 성장

교육목표

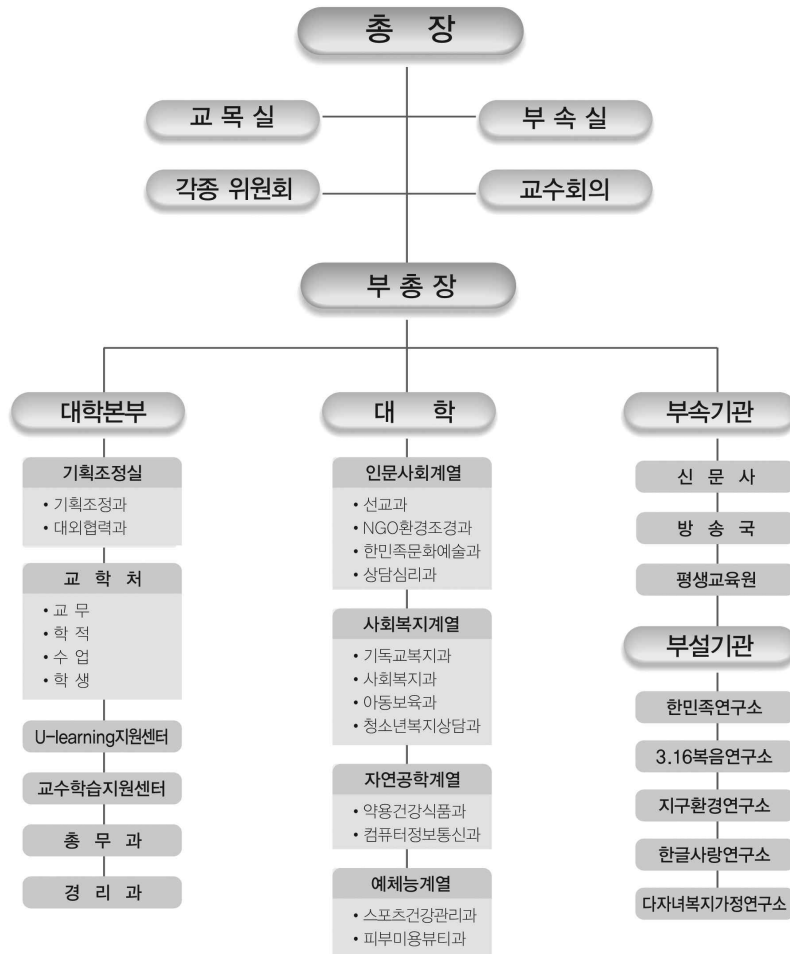
<p>교육방향</p> <ul style="list-style-type: none"> • 미래창조 실천교육 • 실무강화 전문교육 • 사회봉사 리더교육 	<p>전인교육</p> <ul style="list-style-type: none"> • 행동하는 신앙인 양성 • 실천하는 지식인 양성 • 전문적인 기술인 양성 	<p>실천강령</p> <ul style="list-style-type: none"> • 마음에는 진실 • 일에는 성실 • 책임에는 충실
--	--	---

02. 대학연혁

2000년	3월	세계사이버대학 설립 준비 위원회 발족
	6월	세계사이버대학 설립 인가 신청
	11월	교육인적자원부로부터 세계사이버대학 인가
2001년	3월	초대 학장 심태섭 박사 취임 사회복지과 외 4개 학과 신설 제1회 입학식
	11월	교육인적자원부로부터 증원 800명 인가 선교과 외 3개학과 증과
2002년	3월	2대 학장 Dr.Samuel J Singer 취임
2003년	2월	제1회 전기학위수여식 (167명 전문학사 배출)
	3월	3대 학장 김건민 박사 취임
2004년	2월	제2회 전기학위수여식 (602명 전문학사 배출) 피부미용뷰티전공 외 1개 전공 증과
	12월	인문사회계열 유아교육상담전공 증과
2005년	2월	제3회 전기학위수여식 (885명 전문학사 배출)
	3월	4대 학장 김건민 박사 연임
	10월	5대 학장 윤종권 박사 취임
2006년	2월	제4회 전기학위수여식 (872명 전문학사 배출)
	12월	청소년복지과 증과
2007년	2월	제5회 전기학위수여식 (804명 전문학사 배출)
	3월	6대 학장 윤종권 박사 연임
2008년	2월	제6회 전기학위수여식 (887명 전문학사 배출)
	12월	NGO환경조경과 증과
2009년	2월	제7회 전기학위수여식 (1,164명 전문학사 배출)
	3월	7대 총장 박완신 박사 취임
2010년	2월	제8회 전기학위수여식 (786명 전문학사 배출)
	12월	상담심리과 외 2개 학과 증과
2011년	2월	제9회 전기학위수여식 (1,084명 전문학사 배출) 현재까지 총 7,251명의 전문학사 배출



03. 대학조직도



04. 2011학년도 학사일정

년도	일정	내용
2011	03.01(화) 17시부터	2011학년도 1학기 개강
2011	03.05(토) 14시	2011학년도 입학식
2011	03.18(금) 17시까지	수업 1/5, 전기 복학 마감
2011	04.12(화) 17시 ~ 04.26(화) 17시까지	1학기 중간고사
2011	05.09(월)	개교기념일
2011	05.23(월) 10시 ~ 05.27(금) 17시까지	2011학년도 2학기 전과 및 재입학 신청
2011	06.07(화) 17시 ~ 06.21(화) 17시까지	1학기 기말고사
2011	06.22(수) ~ 08.28(일)	하계방학
2011	06.29(수) 10시 ~ 07.01(금) 17시까지	1학기 성적열람 및 이의신청
2011	07.04(월) 14시	1학기 최종성적 확정
2011	07.05(화) 10시 ~ 07.07(목) 17시까지	여름계절학기 등록 및 수강신청
2011	07.08(금) 10시	여름계절학기 폐강과목공지
2011	07.08(금) 10시 ~ 07.11(월) 17시까지	여름계절학기 수강신청 정정
2011	07.11(월) 10시 ~ 07.18(월) 17시까지	재학생 2학기 장학신청
2011	07.11(월) 17시부터	여름계절학기 강의개시
2011	07.11(월) 10시 ~ 07.22(금) 17시까지	2010학년도 후기 졸업유예신청
2011	07.11(월) 10시 ~ 08.19(금) 17시까지	후기 휴·복학 신청
2011	07.19(화) 17시 ~ 07.20(수) 17시까지	여름계절학기 중간고사
2011	07.29(금) 17시 ~ 07.30(토) 17시까지	여름계절학기 기말고사
2011	08.01(월) 10시 ~ 08.10(수) 17시까지	2학기 재학생 등록 및 수강신청
2011	08.03(수) 10시 ~ 08.04(목) 17시까지	여름계절학기 성적열람 및 이의신청
2011	08.05(금) 10시	여름계절학기 최종성적 확정
2011	08.08(월) 10시 ~ 08.10(수) 17시까지	2011학년도 1학기 학점포기 신청
2011	08.17(수) 17시 ~ 08.22(월) 17시까지	2학기 수강정정기간
2011	08.29(월) 17시부터	2011학년도 2학기 개강
2011	09.16(금)	수업 1/5, 후기 복학 마감
2011	10.11(화) 17시 ~ 10.25(화) 17시까지	2학기 중간고사



05. 교가

년도	일정	내용
2011	10.31(월) 10시 ~ 11.04(금) 17시까지	2012학년도 1학기 전과 및 재입학 신청
2011	12.06(화) 17시 ~ 12.20(화) 17시까지	2학기 기말고사
2011	12.21(수)부터	동계방학시작
2011	12.26(월) 10시 ~ 12.28(수) 17시까지	2학기 성적열람 및 이의신청
2011	12.30(금) 14시	2학기 최종성적확정
2012	01.02(월)	시무식
2012	01.03(화) 10시 ~ 01.05(목) 17시까지	겨울계절학기 등록 및 수강신청
2012	01.09(월) 10시	겨울계절학기 폐강과목공지
2012	01.09(월) 10시 ~ 01.10(화) 17시까지	겨울계절학기 수강신청 정정
2012	01.09(월) 17시부터	겨울계절학기 강의개시
2012	01.09(월) 10시 ~ 02.24(금) 17시까지	전기 휴·복학 신청
2012	01.16(월) ~ 01.27(금) 17시까지	2011학년도 전기 졸업유예신청
2012	01.17(화) 17시 ~ 01.18(수) 17시	겨울계절학기 중간고사
2012	01.20(금) ~ 01.27(금) 17시까지	재학생 장학금 신청
2012	01.27(금) 17시 ~ 01.28(토) 17시	겨울계절학기 기말고사
2012	01.31(화) 10시 ~ 02.01(수) 17시까지	겨울계절학기 성적열람 및 이의신청
2012	02.03(금) 10시	겨울계절학기 최종성적확정
2012	02.06(월) 10시 ~ 02.17(금) 17시까지	1학기 재학생 등록 및 수강신청
2012	02.18(토) 14시	2011학년도 전기 학위수여식
2012	02.23(목) 17시 ~ 02.27(월) 17시까지	1학기 수강정정기간

※ 학사일정은 사정에 따라 변경될 수 있습니다.

교가

작사 조준상
작곡 정상홍

새상 찬 바 담 불 어 와 도 업 동 실 한 물 아 처 도
 품 한 가 같 대 격 지 앞 고 품 전 등 화 고 끈 지 처 는
 오 떠 로 살 아 왔 네
 탄 탄 대 걸 열 려 되 리
 반 - 드 시 길 복 되 리
 가 난 인 들 막 을 소 나 연 령 인 들 격 을 소 나
 질 약 함 인 들 막 을 소 나 장 애 인 들 격 을 소 나
 삶 의 현 장 누 비 면 서 배 움 의 문 두 드 렸 네
 믿 의 세 계 트 나 들 지 실 상 낙 원 이 아 왔 보 네
 지 구 촌 의 진 리 자 유 세 계 만 민 평 등 평 화
 한 민족 의 비 전 품 고 온 세계로 달 려 가 리



06. 학과안내

선교과

■ 교육목표

이 땅의 복음전도자, 목회자 및 특수사역자를 양성하기 위해 신학적인 기초와 영적 소양을 중심으로 교육하며 하나님의 선교사역에 동참하는 세계를 품은 그리스도인을 길러내는데 있다.

■ 전공의 특징

본 전공의 특징은 선교현장에서 자립, 창조, 성장을 이루어 갈수 있도록 하는 기본적인 교육과목을 특징으로 하고 있으며 나아가서 지역사회에 복음을 전하는 일꾼으로서 자질과 실재를 알려주는 학과목을 특징으로 하고 있다.

■ 장래진로

선교과 졸업 후 각 교회에서 교육전도사로 활동을 하거나, 전문적인 목회, 선교 활동을 위해 4년제 대학편입 후 대학원까지 진학 할 수 있다. 또한 선교과 재학 중 취득한 사회복지사 2급 자격증을 통해 사회복지 관련 분야로 진출 할 수 있다.

【선교관련】 국내·외 선교사 / 선교단체간사 / 선교센터운영 / 선교동원가

【목회관련】 목사 / 교육전도사

【사회복지관련】 사회복지사

■ 강의내용

선교과에서 가르치는 강의 내용은 선교에 대한 기초 이론을 세우기 위하여 성경, 일반신학, 기독교 역사, 선교의 장으로서 인간, 세상, 문화, 종교, 정치 경제 등에 대한 이해, 선교 현장과 관련되는 실천과 훈련 등을 다룬다.

■ 교과목설명

1. 구약개론 (Understanding of the Old Testament)

기독교의 정경인 성경 중 구약성경을 연구 하나님의 약속의 말씀과 족장시대의 역사를 배우며 그 속에서 하나님의 섭리와 공의, 이스라엘 백성뿐만 아니라 인류전체 구원의 놀라운 계획을 배우는 선교과의 중요과목이다.

2. 선교학개론 (Introduction to Mission)

선교에 관한 기초를 연구함으로써 선교의 개론적 이해를 돕는다.

3. 신약개론 (Understanding of the New Testament)

기독교의 정경인 성경 중 신약성경을 연구 하나님의 사랑과 그리스도의 십자가사랑 구원을 배우며 더 나아가 예수님의 지상명령인 전도에 대해 배우는 선교 과의 중요과목이다.

4. 선교역사 (Missionary work History)

선교역사의 고찰을 통해 선교에 대한 복음주의적 선교관을 확립하고, 성경에 기초한 미래지향적이고 열정적선교사 양성과 선교에 대한 전망, 전략을 세우는 과목이다.

5. 성령론 (Knowledge of God)

기독교의 삼위일체교리로 기본적인 진리가 아닌 성령님과 교제를 통해 충만한 삶, 인격적인 교제를 하는 것에 목적을 두고 성경진리를 바로 이해하도록 하는 과목이다.

6. 선교실습 (Practical Training in Mission)

2학년 교과목으로 해외선교, 국내선교, 선교사님과의 만남 등을 통해 선교에 대한 경험을 쌓는 과목이다.

7. 선교정책 (Missionary work Policy)

한국의 각 교단별 선교정책을 살펴봄으로 구체적이고 현실적이면서 미래지향적인 선교정책을 세우는 과목이다.



8. 목회신학 (Pastoral Theology)

목회란 무엇이고 목회자는 누구이며, 그 사명의 목표를 달성기 위하여 무엇을 어떻게 해야 하는가를 검토 연구하여 실행하게 한다.

9. 이단연구 (Heresy Studies)

기독교 이단이 무엇인가에 대한 성경적 정립과 현재 활동 중인 이단들을 구체적으로 파악, 분석함으로써 이단에 대한 성경적 대처 방안을 함양한다.

10. 북한선교학 (Mission Theology on North Korea)

북한선교학은 북한선교의 기본적인 개념과 선교신학적 배경을 살펴보고 선교대상인 북한에 대해 객관적이고 사실적으로 이해하도록 돕는다. 이론적인 측면 뿐 아니라 실제적인 북한선교 사역이 한국교회사에 어떻게 진행되었는지를 개관하고 현재 북한선교를 감당하고 있는 선교단체들의 특성과 전략을 고찰하므로써 북한선교 관심자가 나아갈 방향을 제시한다. 북한선교학 강의의 최대목표는 수강생으로 하여금 민족의 반쪽인 북한에 대해 관심을 가지고 그들을 위해 기도하는 헌신자로 이끄는 것이다.

11. 교회행정학 (Church Political Science)

교회행정은 일반 행정과 달리 교회를 실질적으로 관리함에 있어서 보다 성경적이고, 보다 하나님의 뜻에 맞는 방법을 찾기 위한 학문이라는 점에서 목회현장에서 실질적으로 부딪히는 문제를 다루려고 한다.

12. 기독교 윤리학개론 (Christian Ethics)

기독교윤리학에서는 사회적으로 이슈가 되는 것들을 살펴서 기독교적 입장으로 윤리학을 정리한다.

13. 히브리어기초 (Elementary Hebrew)

성경을 이해하는데 있어서 가장 기본이 되는 것은 성경의 언어에 대한 이해다. 아무리 아름다운 수사학적인 논지로 성경의 신학을 수립한다 할지라도 성경원문에 대한 바른 이해 없이는 상상누각이다. 히브리어기초는 성경에 대한 더욱 깊은 이해를 위해 필요하다.

14. 통일선교전략 (Unity Missionary work Strategic)

남북한의 분단 상황과 통일선교환경 변화를 예측 진단하고 체제적, 행태적, 사회문화적, 법적, 역사적, 철학적 접근방법을 통해 북한을 진단하고 효율적인 통일선교전략을 수립, 제시하는 과목이다.

15. 이슬람교 선교개론 (Islamism Missionary work Surveying)

전 세계적으로 이슈가 되고 있는 이슬람교에 대한 이해를 바탕으로 이슬람권에 대한 기독교복음주의 입장에서의 선교방안을 고찰한다.

16. 한민족학 3 (The History of the Korea People 3)

교양필수과목인 한민족뿌리사, 한민족이동사를 넘어 선교과에서는 한민족의 사상사를 연구함으로써 한민족을 향한 하나님의 선교사명을 알아가도록 한다.

17. 한국교회사 (History of Korean Church)

한국교회를 향한 하나님의 뜻을 바로 알고 우리가 어떻게 바른 신앙의 자세를 가질 것인가를 깨닫게 한다.

18. 선교전략 (Missionary work Strategic)

성서적, 역사적, 문화적, 전략적 관점에서 하나님의 전 세계적 목적의 서로 다른 측면들을 이해함으로써 선교에 대한 명확한 시각과 비전을 갖도록 돕는다.

19. 조직신학원론 (Introduction to Systematic Theology)

신학에 대한 기본적인 이해와 교리에 대한 깊이를 배워 하나님의 진리의 말씀을 바로 이해하도록 한다.

20. 기독교론 (Knowledge of Christ)

중생, 기도, 성령의 삶을 살아 그리스도의 향기, 편지가 되어 삶의 전도를 가르치는 과목이다. 그리스도인의 삶의 방향을 제시한다.



21. 한민족학 4 (The History of the Korea People 4)

교양필수과목인 한민족뿌리사, 한민족이동사를 넘어 선교과에서는 한민족의 사명사를 연구하여 새천년 우리 한민족이 추구하여야 할 사명을 정립한다.

22. 선교신학 (Mission Theology)

예수그리스도의 복음을 전하는 일에 있어서 그 기준을 하나님의 말씀에 두고 모든 사업을 진행하는 이론과 분야의 총체적인 것이라고 할 수 있다.

23. 신구약 중간사 (Old and New Testaments Midterm History)

400년 중간기 역사를 통한 유대신앙공동체의 삶과 신약 본문의 다양한 신학적 지평에 대한 역사적 근거 제시 이를 통한 현 시대의 교회와 신약을 조망할 수 있다.

24. 비교종교학 (Comparative Religion)

개혁주의 입장에서 비교 종교학이란 세계종교들의 사상과 자연종교의 문제점을 성경과 복음주의적인 잣대를 통해 비교 분석함으로써 참된 종교인 기독교의 진리성을 제시하는데 그 목적이 있다.

2011학년도 선교과 교육과정

구분	학수번호	교과목명	1 학년		2 학년		계		
			제1학기	제2학기	제1학기	제2학기	학점	시수 이론 실습	
			학점	학점	학점	학점			
교양	필수	성서의이해	2				2	2	
		한민족학(1)	1				1	1	
		한민족학(2)		1			1	1	
		기독교와문화		2			2	2	
전공	필수	구약개론	3				3	3	
		선교학개론	3				3	3	
		신약개론		3			3	3	
		선교역사		3			3	3	
		성령론			3		3	3	
		선교실습			3		3	3	
	선택	선택	선교정책				3	3	3
			목회신학	3				3	3
			이단연구	3				3	3
			북한선교학	3				3	3
			교회행정학		3			3	3
			기독교윤리학개론		3			3	3
			히브리어기초		3			3	3
			통일선교전략		3			3	3
			이슬람교선교개론		3			3	3
			택	택	한민족학 3			3	
한국교회사					3		3	3	
선교전략					3		3	3	
조직신학원론					3		3	3	
기독교론						3	3	3	
한민족학 4						3	3	3	
계	교양합계	선교신학				3	3	3	
		신구약중간사				3	3	3	
		비교종교학				3	3	3	
		교양합계	3	3	0	0	6	6	0
전공필수	전공필수	전공필수	6	6	6	3	21	18	3
		전공선택	9	15	12	15	51	51	0
교과총계		교과총계	18	24	18	18	78	75	3



NGO환경조경과

■ 교육목표

인간과 자연과의 관계에 있어 환경을 생태적, 경관적, 미적으로 승화시켜 인류의 문화와 복지 나아가 삶의 질을 향상 시키는데 이바지 하고자 한다.

■ 전공의 특징

타 대학과 차별화되고 특성 있는 교육을 위해 NGO환경조경과에서 추진하고자 하는 방향은 취업에 강한대학, 환경전문가 육성, 조경시장에서 유통분야 전문가 육성, 국제 감각을 갖춘 인재 육성을 목표로 국내 최초의 사이버대학 내 환경조경학과로서의 이점을 살려 교육하려 한다.

■ 장래진로

NGO환경조경과를 졸업하고 갈수 있는 앞으로의 진로는 ① 유엔인턴사원 등 국제무대로 진출 ② 관공서에서 공원 녹지를 담당하는 공무원 ③ 국영기업체, 건설사, 조경시공전문회사 그리고 조경설계회사에 전문 인력으로 취업 ④ 조경시설물 공사, 조경식재공사, 조경에 쓰이는 자재생산, 조경수목 생산 등의 회사를 운영 ⑤ 편입학 등을 통하여 국내외 대학으로 학사, 석사, 박사 등의 학위를 취득하여 실업계고등학교, 대학 등으로 진로를 결정 할 수 도 있습니다.

■ 강의내용

조경학 개론, 조경사 등 조경학의 전반에 대한 강의 내용을 바탕으로 조경학에 대한 이해를 하며, 자원봉사론 등의 NGO 전공과목을 이해함으로써 환경과 국제정세에 대한 지식을 습득하여 환경조경과 NGO분야에 대한 전문 지식을 습득한다. 자세한 강의 과목과 내용은 다음과 같다.

■ 교과목설명

1. 조경학개론 (Introduction to Landscape Architecture)

조경학의 전반에 대한 이해를 돕고자 조경시공, 설계, 조경사, 학교조경 등에 대한 폭넓은 이해를 하여 깊이 있는 전공과목을 이해하기 전에 필수로 듣는 과목입니다.

2. 자원봉사론 (Volunteerism)

자원봉사의 이념과 필요성, 역할할당과 자원봉사자 선정, 자원봉사자 훈련과 교육, 자원봉사자 프로그램 기획과 평가 등의 관리과정을 습득함으로써 자원봉사를 관리하고 조장하는 전문적 능력을 배양할 수 있는 과목입니다.

3. 조경계획 및 설계 (Landscape Architecture Plan and Plan)

조경의 기본 제도 및 설계의 기초를 배우는 과목입니다.

4. NGO의이해 (Understanding of NGO)

21세기 NGO의 나아갈 방향에 대한 올바른 인식과 이해가 필요한 과목입니다.

5. 조경식물학 (Landscape Architecture Botany)

조경이 인류의 역사와 같이 어떻게 발전하였는지 이해하고 현재의 조경이 나아가야 할 방향을 생각해본다. 고대의 조경에 대한 역사를 이해하고 서양의 조경의 흐름과 동양의 조경의 흐름 그리고 우리나라의 조경의 흐름을 이해하는 과목입니다.

6. 국제NGO (International NGO)

전 세계가 하나의 공동체로 인식되는 오늘날에 와서는 국제 NGO의 필요성이 더욱 더 강조되고 있어, 지역별, 국가별 한계를 극복하고 공통된 주제에 대해 국제적인 협력이 필요한 시대에 국제 NGO에 대한 올바른 인식과 이해가 필요한 과목입니다.

7. 생태복원공학 (Restoration Ecology and Engineering)

생태복원공학은 생물의 생활이 주변 환경과 밀접한 관계를 가지고, 이들 각각의 종은 고유한 생육 및 서식환경을 필요로 하며, 인간의 활동으로 인한 생물의 반응과 영향을 평가, 예측하여 인공계과 생태계가 상호 존립하기 위한 조정방식을 찾는 과목입니다.



8. 환경생태학 (Environment & Ecology)

환경생태학은 현대 산업사회에서 최대의 이슈로 떠오르고 있는 녹색성장에 근간이 되는 학문으로써, 자연환경을 다루는 조경관련 전공자들이 필수적으로 이해하고 습득해야할 분야의 과목입니다.

9. 조경재료학 (Gardening Material)

조경공사를 하기 위해 사용되는 무생물적인 재료에 대한 이해를 하고 이해를 바탕으로 적재적소에 사용할 수 있는 지식을 습득할 수 있으며, 생물적인 요소의 식물에 대한 전반적인 지식을 습득하는 과목입니다.

10. 수목생리학 (Plant Physiology)

조경학이 다른 학문과 다른 부분이 살아있는 식물재료를 사용하는 것인데, 식물재료를 사용하기 위해서는 살아있는 식물에 대한 이해가 필수적인데 그 중 기본이 되는 것이 식물생리학이다. 생리학을 이해하는 것이 조경식물학을 배우는 기초가 되기 때문에 꼭 수강하여야 할 과목입니다.

11. 조경시공학 (Construction to Landscape Architecture)

조경설계가 이루어져 공사가 진행되는 과정에서 여러 소재들이 사용되게 되는데 이 다양한 소재들을 어떻게 사용하고 다루어야 하는지에 대한 이해를 돕는 과목입니다.

12. 조경사 (Garden History)

조경이 인류의 역사와 같이 어떻게 발전하였는지 이해하고 현재의 조경이 나아가야 할 방향을 생각해본다. 고대의 조경에 대한 역사를 이해하고 서양의 조경의 흐름과 동양의 조경의 흐름 그리고 우리나라의 조경의 흐름을 이해하는 과목입니다.

13. 컴퓨터조경설계 (Computer Landscape Architecture Plan)

컴퓨터를 활용한 조경계획, 설계를 하기 위하여 활용되고 있는 2D용 소프트웨어(CAD)의 이용방법을 습득하고 실무적용능력을 배양하는 과목입니다.

14. 조경제도 (Landscape Architecture System)

조경제도의 표현기법, 경관 분석 등 각종 환경분석방법, 모든 자료를 바탕으로 한 실기 표현 등을 종합적으로 배우는 과목입니다.

15. 조경스케치연습 (Landscape Architecture Sketch Practice)

다양한 드로잉 실습을 통해 기초적인 드로잉 기법과 경관에 담겨있는 조형요소의 기본적인 이해를 돕고 이를 조경적으로 활용할 수 있는 창의적 사고를 배양하는 과목입니다.

16. 조경적산 (Landscape Architecture Integration)

조경적산, 관련법규, 공사비구성, 세부공종 별 적산 등을 이해하는 과목입니다.

17. 식재설계론 (Planting Plan)

조경계획과 설계과정에서 조경식물은 살아있는 소재로서 중요하게 다루어지고 있는데, 식재설계론은 조경식물을 활용한 조경식재의 기술적·기능적·미적·생태적사항의 이론학습과 더불어 식재설계실습과 내역서 작성을 통하여 조경식재의 실무과정 전반을 익히는 것을 목적으로 하는 과목입니다.

18. 조경관리학 (Landscape Architecture Management Crane)

조경경관의 질적 수준의 향상과 유지를 기하고 운영 및 이용 등 현장에서 적용되는 조경관리의 사례들을 중심으로 접근하는 과목입니다.

19. 현장실습 (Practicum)

분야별 이론을 이해하고 그 이론적인 바탕이 현장에 어떻게 적용되는지를 습득하고 더불어 응용력을 배양한다. 또한 다양하게 급변하는 조경 소재와 지식에 대한 대처 능력을 함양하는 과목입니다.

20. 조경시공측량 (Landscape Architecture Spatial-temporal Measurement)

조경시공측량은 조경공사, 시설물공사, 식재공사, 생태복원공사 등의 원활한 공정진행을 위하여 지형과 지질, 자연환경, 수문의 정확한 이해와 바탕으로 지속가능한 인간 활동 공간개발을 목표로 하는 분야로, 토목분야에 비하여 열악하고 완성도가 떨어지는 측량부분의 체계적이고 실무적인



지식과 방법을 습득하여 조경분야 역량을 향상시키는 과목입니다.

21. 조경작품연습 (Modeling of Landscape Design)

배운 모든 지식을 동원하여 어떠한 대상지를 선정하여 그곳에 적합하다고 생각되는 작품을 일련의 과정을 거쳐 결과물을 도출하는 과목입니다.

22. 열대식물학 (Tropical Plant)

열대식물학은 국제화 시대 및 지구온난화 시대에 대비한 열대식물의 종류를 미리 인지하여 조경재료로 이용 가능한 선형적 지식을 제공함과 열대의 다양한 식물자원의 재배적 생리적 환경을 학습하여 다양하고 국제적인 조경가의 선구적 지식과 응용력을 함양하는데 그 목표가 있다. 따라서 열대식물학의 분류 및 열대과수, 대관상조경수, 열대채소 및 열대초본성 허브스페이스에 대하여 알아보고 그 종류 및 특징을 이해하는 과목입니다.

23. 식물유통학 (Distribution Science)

조경수 유통의 현실 문제점 해결책 미래의 조경수 유통 예측 등을 유통학을 기초로 이해하는 과목입니다.

24. 조경식물생산학 (Production of Landscape Plants)

조경식물생산학은 응용과학인 자연과학 영역에 해당하는 과목으로서, 식물들을 형태와 용도별로 분류하고, 식재환경에 적합한 조경식물의 선별능력을 함양한다. 또한 식물의 생리·재배적 특성을 파악하여 대량생산을 위한 종자 및 영양번식의 개념을 숙지한 후 식물종 별 특성에 적합한 번식방법을 학습하는 과목입니다.

2011학년도 NGO환경조경과 교육과정

구 분	학수번호	교 과 목 명	1 학 년		2 학 년		계		
			제 1 학 기	제 2 학 기	제 1 학 기	제 2 학 기	학 점	시 수	
			학 점	학 점	학 점	학 점		이 론	실 습
교 양	필 수	성서의이해	2				2	2	
		한민족학(1)	1				1	1	
		한민족학(2)		1			1	1	
		기독교와문화		2			2	2	
전 공	필 수	조경학개론	3				3	3	
		자원봉사론	3				3	3	
		조경계획및설계		3			3	3	
		NGO의이해		3			3	3	
		조경식물학			3		3	3	
		국제NGO			3		3	3	
		생태복원공학				3	3	3	
		환경생태학				3	3	3	
		조경재료학	3				3	3	
		수목생리학	3				3	3	
전 공	선 택	조경시공학	3				3	3	
		조경사	3				3	3	
		컴퓨터조경설계		3			3	2	1
		조경제도		3			3	2	1
		조경스케치연습		3			3	2	1
		조경적산		3			3	3	
		식재설계론			3		3	3	
		조경관리학			3		3	3	
		현장실습			3		3	2	1
		조경시공측량			3		3	2	1
		조경작품연습				3	3	3	
		열대식물학				3	3	3	
		식물유통학				3	3	3	
		조경식물생산				3	3	3	
계	교 양 합 계		3	3	0	0	6	6	0
	전 공 필 수		6	6	6	6	24	24	0
	전 공 선 택		12	12	12	12	48	43	5
교 과 총 계			21	21	18	18	78	73	5



상담심리학과

■ 교육목표

본 학과는 급변하는 사회 환경과 이에 따른 인간의 행동을 이해하고, 상담 및 심리치료를 위한 서로 다른 관점과 접근법들이 폭넓게 다루어진다. 상담의 기초가 되는 제반 심리 이론과 아동부부 가족 등 대상 군에 따른 다양한 상담 기법들을 습득하게 하여, 현장에서 요구되어지는 유능한 상담 전문가를 양성하고자 한다.

■ 전공의 특징

본 학과의 전공은 2년간의 전문적인 교육과정을 바탕으로 사회적 문제에 대한 치유 및 상담의 기본적인 교육 과목을 특징으로 하고 있으며, 나아가서 청소년 상담사, 청소년 지도사, 직업상담사 등과 관련된 교육과정을 바탕으로 전문지식과 실재를 알려주는 학과목을 특징으로 하고 있다.

■ 장래진로

본 학과를 졸업하면 행정기관, 민간기관인 wee 센터, 사회복지기관, 각종 교육기관, 고용지원센터, 시·군·구 취업지원센터, 지방자치단체 청소년지원센터, 취업지원센터, 학교생활학생상담소, 성폭력상담소 등에서 활동할 수 있는 기회를 얻을 수 있다. 또한 4년제 대학 관련학과 편입(사이버대학 및 일반대학)이 가능하다.

■ 강의내용

본 학과의 강의 내용은 상담에 대한 기초 이론을 바탕으로 심리학개론, 학습심리학, 발달심리학, 상담이론과실제, 직업상담학, 이상심리학, 성격심리학, 생활지도상담, 상담윤리, 청소년이해론, 정신건강론, 임상심리학, 아동(생활)상담, 청소년심리및상담, 직업심리학, 사회심리학, 행동수정, 특수아상담, 인지치료, 노동관계법규, 직업정보론, 진로상담, 심리측정및평가, 집단상담, 노동시장론 등을 다룬다.

■ 교과목설명

1. 심리학개론 (Introduction to Psychology)

심리학 전반에 대한 여러 이론들을 검토하고 각 이론에 따른 구체적인 내용들을 학습한다.

2. 학습심리학 (Psychology of learning)

학습의 이론과 교육적인 적용, 개인차의 연구, 창의성과 지능, 특수한 학습 문제, 학습의 동기 등 관련 변인 등을 다룬다.

3. 발달심리학 (Developmental Psychology)

인간의 출생으로부터 노년기에 이르기까지 신체적인 성장과 운동 및 제반 심리적 특징의 분화 과정을 살펴보고 이를 설명하는 이론을 알아본다.

4. 상담이론과실제 (Counseling Theory and Practice)

상담의 이론 및 적용에 대한 기초적인 내용의 학습 및 이해를 목적으로 한다. 본 과목에서는 상담의 주요이론, 상담적용과 관련된 이슈들, 그리고 문제영역별 상담접근에 대해 다룰 것이다. 본 과목의 수강 후 수강생들은 상담이론을 숙지하고 실제로 상담을 실시하는데 있어서 필요한 기초적 기술들을 이해할 수 있을 것으로 기대된다.

5. 직업상담학 (Job in Counseling)

직업상담학의 형성배경과 상담의 개념, 원리 등을 익히고 현존하는 상담이론들의 인간관, 상담 목표, 상담기법과 과정, 상담자 역할과 내담자 역할 및 적용상의 장·단점 등을 이해한다.

6. 이상심리학 (Abnormal Psychology)

이상행동의 기준, 정의, 모델, 접근방법, 원인 등의 접근을 통해 치료방법 및 예방에 필요한 전문적인 훈련을 통하여 건강한 생활을 영위할 수 있도록 도와주는데 있다.

7. 성격심리학 (Psychology of Personality)

성격형성에 영향을 미치는 요인을 이해하고 성격의 발달과 특성이론을 상담 및 지도과정에서 내담자와 학생의 변화를 촉진하는데 주안점을 둔다.



8. 생활지도상담 (Guidance and School Counseling)

교육현장에서 요구되는 상담활동, 정보활동, 추수지도 등 생활지도전반에 대한 다양한 접근과 상담의 방법을 적용하고 지도방법에 대하여 연구한다.

9. 상담윤리 (Ethical issues in counseling)

예비 상담자의 인성교육에 힘쓰고, 윤리의식 함양을 위한 선진국의 각종 프로그램을 도입하여 한국 상담윤리교육에 대하여 연구한다.

10. 청소년이해론 (Understanding for youth)

청소년기에 일어나는 기본적인 변화와 특징을 이해하며 청소년과 관련된 다양한 분야의 기초적인 지식을 습득한다.

11. 정신건강론 (Mental Health Problems)

정신건강에 대한 기본적인 개념들과 기초 이론을 학습함으로써 정신건강을 유지하고 관리하기 위한 심리, 사회적 방법 및 프로그램을 이해한다.

12. 임상심리학 (Clinical Psychology)

개인과 집단의 정서적, 행동적 문제들을 진단, 평가하고 치료하는데 필요한 여러 심리학적 접근을 소개하고 이를 통해 바람직한 임상심리학자의 자질을 기르도록 한다.

13. 청소년 심리 및 상담 (Youth Psychology & Counseling)

청소년기의 발달과정에서 나타나는 사회, 심리적 특성을 여러 가지 이론에 근거하여 살펴보고 청소년들과의 효과적인 상담을 위해 상담의 기본적인 개념과 여러 가지 이론과 지식 및 상담의 유형, 방법들을 알아본다.

14. 사회심리학 (Social Psychology)

사회 안에서의 인간을 이해하기 위하여 타인 이해과정, 대인관계, 사회영향, 태도와 태도변화, 그리고 집단행동의 문제들에 관한 현대 실험 사회심리학의 실증적인 연구내용들을 다룬다.

15. 행동수정 (Behavior Modification)

인간행동을 이해하고, 행동의 변화를 이끌기 위한 방법들에 대해 익힌다. 또한 바람직하지 못한 행동을 감소, 소멸시킬 절차 및 원리에 대해 이해한다.

16. 특수아상담 (Special Child Counseling)

발달적 장애인 학습장애, 정신지체, 행동장애, 학습부진아 등의 특징을 이해하고 이들을 상담할 수 있는 전반적인 지식의 습득을 연구한다.

17. 인지치료 (Cognitive Therapy)

인지를 소유하고 활용하며 동시에 인지에 의존하고 또한 인지를 수정해 나가는 존재로서의 아동 또는 인간의 적응과 부적응은 그의 모든 행동의 시작점이자 귀결점으로서의 인지가 어떠한 구조와 내용이 있는지에 대해 학습한다.

18. 진로상담 (Career counseling)

학생 개인의 적성이나 흥미 등 다양한 직업적 영역의 특징을 검토하여 학생들로 하여금 자신들의 진로에 대해 적절한 의사결정을 할 수 있도록 도와준다.

19. 심리측정 및 평가 (Psychological Test and Evaluation)

인간의 심리적 특성을 측정하고 평가하는 원리를 배우고, 구체적으로 지능검사, 성격검사 및 행동평가 기법을 배우면서 이런 심리검사에 대한 실시 및 해석을 실습하다. 그리하여 임상장면이나 교육장면에서 심리검사를 적용할 수 있는 기초지식과 기법을 터득한다.

20. 집단상담 (Group Counseling)

집단의 역할, 구조, 역동성 및 집단상담의 원리를 이해함으로써, 효과적인 집단 상담을 진행할 수 있는 기초를 다지고, 실제 집단상담 장면을 경험한다.



2011학년도 상담심리과 교육과정

구 분	학수번호	교 과 목 명	1 학 년		2 학 년		계		
			제1학기	제2학기	제1학기	제2학기	학점	시수 이론 실습	
			학점	학점	학점	학점			
교 양	필 수	성서의이해	2				2	2	
		한민족학(1)	1				1	1	
		한민족학(2)		1			1	1	
		기독교와문화		2			2	2	
전 공	필 수	심리학개론	3				3	3	
		학습심리학	3				3	3	
		발달심리학		3			3	3	
		상담의이론과실제		3			3	3	
		직업상담학			3		3	3	
		이상심리학			3		3	3	
		성격심리학				3	3	3	
		생활지도상담	3				3	3	
	선 택	상담윤리	3				3	3	
		청소년이해론	3				3	3	
		정신건강론	3				3	3	
		임상심리학		3			3	3	
		아동(생활)상담		3			3	3	
		청소년심리및상담		3			3	3	
		직업심리학		3			3	3	
		사회심리학			3		3	3	
		행동수정			3		3	3	
		특수아상담			3		3	3	
		인지치료			3		3	3	
		노동관계법규		3			3	3	
	전 공	직업정보론				3	3	3	
		진로상담				3	3	3	
		심리측정및평가				3	3	3	
		집단상담				3	3	3	
		노동시장론				3	3	3	
		교 양 합 계	3	3	0	0	6	6	0
		전 공 필 수	6	6	6	3	21	21	0
		전 공 선 택	12	12	15	15	54	54	0
교 과 총 계	21	21	21	18	81	81	0		

한민족문화예술과

■ 교육목표

한민족의 고유한 문화와 예술을 체계적으로 연구하고 계승 발전시키기 위한 학교로서 역사, 풍습, 전통 등 전국 각지에 흩어져 산재해 있는 한민족의 문화와 예술을 발굴하여 계승 발전시키기 위한 인력을 양성하고자 한다.

■ 장래 진로 및 취득자격증

- (1) 한국어교사 자격증(다문화 가정 및 외국인에게 한국어를 가르칠 수 있는 자격증) 수여
- (2) 독서 지도사 자격증
- (3) 한민족유적답사 기획사, 한민족 여행사, 지역축제 기획사, 지역 관광상품 개발
- (4) 다문화 가정을 위한 방과후교실 및 교육기관 운영, 다문화 프로그램 개발사
- (5) 공연 컨설턴트, 홍보 매니저, 예술교육 담당자, 하우스 매니저, 콘서트기획자, 예술인 매니저
- (6) 문화콘텐츠 개발 및 운영, 창작 시나리오, 문화콘텐츠 프로듀서 및 전문가
- (7) 이벤트기획자, 이벤트연출자, 이벤트컨설팅

■ 강의내용

한민족사상사, 한민족문화와예술, 한민족사명사, 영화개론, 한글어학개론, 한국영화사, 한글 교육론, 한글교과서및지도법, 독서지도와평가, 독서자료와독서교육, 문화예술교육론, 영화와 문화, 일반언어및응용언어학, 언어논리학, 예술치료(음악·미술·독서놀이), 무술영화와이론, 한글정서법, 논술기초및문장론, 현대엔터테인먼트사업, 영상연기, 한국어화한류, 논술지도와평가, 공연기획, 영화미학



2011학년도 한민족문화예술과 교육과정

구 분	학수번호	교 과 목 명	1 학 년		2 학 년		계			
			제1학기	제2학기	제1학기	제2학기	학점	시수 이론 실습		
			학점	학점	학점	학점				
교 양	필 수	성서의이해	2				2	2		
		한민족학(1)	1				1	1		
		한민족학(2)		1			1	1		
		기독교와문화		2			2	2		
전 공	필 수	한민족사상사	3				3	3		
		한민족문화와예술	3				3	3		
		한민족사명사		3			3	3		
		영화개론		3			3	3		
		한글어학개론			3		3	3		
		한국영화사			3		3	3		
		한글교육론				3	3	3		
		한글교과서및지도법				3	3	3		
	선 택	독서지도와평가	3				3	3		
		독서자료와독서교육	3				3	3		
		문화예술교육론	3				3	3		
		영화와문화	3				3	3		
		일반언어및응용언어학		3			3	3		
		언어논리학		3			3	3		
		예술치료 (음악·미술·독서놀이)		3			3	3		
		무술영화와이론		3			3	3		
		한글정서법			3		3	3		
		논술기초및문장론			3		3	3		
		현대엔터테인먼트사업			3		3	3		
		영상연기			3		3	3		
	교 양 합 계	총 계	교 양 합 계	3	3	0	0	6	6	0
			전 공 필 수	6	6	6	6	24	24	0
			전 공 선 택	12	12	12	12	48	48	0
			교 과 총 계	21	21	18	18	78	78	0

기독교복지과

■ 교육목표

기독교 정신으로 설립된 본교의 이념에 따라 기독교적 가치와 세계관을 토대로 하여 복음전파와 봉사의 사명을 감당할 사회복지사들을 양성하여 국가와 지역사회 및 교회의 복지 향상, 기독교적 복지사회의 구현을 목표로 한다.

■ 취득자격증

사회복지사 2급, 보육교사 2급, 건강가정사(자격인정)

■ 장래진로

본 학과 졸업과 동시에 사회복지사 2급 자격증을 취득하여 기독교관련 복지기관, 노인복지기관, 장애인복지기관, 아동복지기관등에서 활동하며, 보육자격증 소지자의 경우 보육시설에 보육교사로 취업할 수 있다. 공무원 시험을 통해 시, 군, 구, 동 사무소의 사회복지전담 공무원 등에 취업하거나 희망 시 4년제 대학교에 편입하여 계속적으로 진학할 수 있다. 기타 병원, 학교, 교정 시설 등 사회단체 및 NGO활동으로 진출 가능하다.

■ 강의내용

기독교복지의이해, 사회복지정책론, 인간행동과사회환경, 사회복지조사론, 정신건강론, 지역사회복지론, 사회복지법제, 아동발달론, 보육학개론, 놀이지도, 사회복지개론, 기독교복지선교, 기독교와사회복지, 아동복지론, 여성복지론, 보육과정, 영유아교수방법론, 기독교교육, 사회복지실천론, 사회복지실천기술론, 프로그램개발과평가, 사회복지행정론, 언어지도, 아동건강교육, 사회복지현장실습, 보육실습



■ 교과목설명

1. 기독교복지의이해

기독교복지의 뿌리는 성서에서 찾을 수 있다. 성서에서 기원된 기독교적인 복지는 역사적으로 꾸준히 발전해 왔으며 역사의 발전과 함께 성장해왔다. 오늘날 빈곤자, 장애인, 노인, 아동, 청소년, 매매춘여성, 근로자, 지역사회봉사, 자원봉사 등의 각 실천분야와 기독교복지의 관계에 대한 올바른 이해를 해야 한다.

2. 사회복지정책론 (Social Welfare Policy)

사회복지정책의 체계적인 계획과 분석을 위해 기본적 시각 및 개념, 역사, 분석틀 및 이론을 검토하고 사회보험, 공공부조 등의 프로그램과 정책의 사례를 분석해봄으로써 실천현장 속에서 사회복지정책을 분석하는 능력을 함양할 수 있도록 한다.

3. 인간행동과 사회환경 (Human Behavior and the Social Environment)

인간행동에 영향을 미치는 생물학적, 심리적, 사회적 문화적 요소간의 상호작용에 관한 다양한 이론들을 학습함으로써 사회복지실천을 위한 기초를 확립하게 한다.

4. 사회복지조사론 (Research Methods for Social Welfare)

대상자의 욕구를 파악하고, 프로그램의 효과성을 검증하는 데 필수적인 사회과학 연구방법을 이해하고 조사연구의 설계, 자료수집, 조사연구계획의 작성과 실행을 통해 실천분야에서의 사회복지이론 축적과 책임성을 검증할 수 있는 능력을 배양한다.

5. 정신건강론 (Mental Health Problems)

정신건강에 대한 기본적인 개념들과 기초 이론을 학습함으로써 정신건강을 유지하고 관리하기 위한 심리, 사회적 방법 및 프로그램을 이해한다.

6. 지역사회복지론 (Community Welfare)

지역사회체계와 자원조직에 관한 이론과 실제를 이해함으로써 지역사회 자원을 조직화하여 효율적인 지역사회자원 및 서비스를 제공하고 바람직한 생활조건을 영위할 수 있는 이론과 기법을 익힌다.

7. 사회복지법제 (Social Welfare and Law)

사회복지법제에 대해 총괄적으로 이해하고, 사회복지제도가 수행되는 근거와 사회복지제도들을 법적 관점에서 재해석할 수 있는 인식의 틀을 마련함으로써 사회복지실천에 있어 법 내용을 응용하는 능력을 배양한다.

8. 아동발달론 (Child Development)

영유아기 어린이들의 신체적, 인지적, 언어적, 사회적 정서적, 도덕적 발달의 특징을 이해하고 이를 기초로 영유아 보육현장에서의 적용점을 탐색한다.

9. 보육학개론 (Introduction to Child Care and Education)

보육학의 기초가 되는 철학적, 심리학적 이론 및 교육과정의 기초, 보육시설의 종류 및 기능 등을 익힌다. 또한 정보화, 세계화 등의 급격한 사회 변화 추세에 대비한 보육정책 및 보육내용에서의 과제, 교육방법 등을 조망해 본다.

10. 놀이지도 (The Theory of Play and Education)

놀이 이론에 기초하여 현장에서 놀이지도를 하는데 필요한 놀이 환경 구성 및 교수·학습 방법을 익힌다.

11. 사회복지개론 (Introduction to Social Welfare)

사회복지의 개념, 사회복지의 가치와 이념, 발달과정, 정책과 실천방법, 사회복지 실천의 주요 분야를 개괄적으로 학습함으로써 사회복지 일반에 대한 이해를 높이고, 관심세부분야를 통찰하고 준비할 수 있도록 한다.

12. 기독교복지선교

성서에서 기원된 기독교적인 복지는 역사적으로 꾸준히 발전해 왔으며 현대 선교에 있어서 복지는 매우 중요한 위치를 차지하게 되었다. 기독교 복지선교의 실천분야와 대상에 대한 올바른 이해를 해야 한다.

13. 기독교와사회복지

기독교는 사회복지의 출발에 공헌하였으며, 사회복지의 발전과정에 지속적인 역할을 해왔다. 기



독교와 사회복지의 역사적 발전과정과 선진국의 기독교복지를 살펴보고 기독교사회의복지의 실천 분야를 살펴봄으로써 기독교와 사회복지에 대한 올바른 이해를 하도록 한다.

14. 아동복지론 (Child Welfare)

아동복지의 개념, 구성요소, 발달과정, 실천분야 등을 학습함으로써 아동복지의 실태를 파악하여 한국모형에 맞는 발전방향을 모색하고, 실천할 수 있는 전문적 능력을 배양한다.

15. 여성복지론 (Social Services for Women)

여성문제의 원인 및 유형들에 대해 살펴보고, 이를 해결하기 위한 방안으로서 정책적 접근방법과 실천기술들을 유형별로 습득함으로써 여성의 성차별해소와 권익증진을 돕는 여성복지전문가로서의 자질과 기술을 습득할 수 있도록 한다.

16. 보육과정 (Curriculum for Early Childhood Education)

양질의 보육 내용 및 운영을 위하여 영유아들의 발달 및 수준별 보육과정, 다양한 보육 프로그램을 검토한다.

17. 영유아교수방법론 (Teaching Method of Early Childhood Education)

영유아교육 교수-학습의 원리와 방법을 살펴보고, 이를 바탕으로 흥미영역 및 영유아의 발달 수준에 적합한 교수 실재를 익힌다.

18. 기독교교육

기독교교육은 신학의 실천적 분야로서 성서의 텍스트를 컨텍스트에 맞게 재해석하고 이를 바탕으로 신앙으로 양육하기 위한 분야이다. 기독교교육은 신학적 기초와 교육학적 기초를 바탕으로 이루어지며, 기본개념, 역사, 영역, 목적, 대상, 방법 등을 연구하여 올바른 신앙으로 양육되도록 돕는 분야이며 그 중 개론적인 과목이다.

19. 사회복지실천론 (Theories of Social Work Practice)

사회복지실천 전반에 대한 기초 지식과 개인과 가족, 집단 등을 대상으로 한 사회복지 실천모델을 통합적인 시각에서 살펴보고, 사회복지 실천의 관계, 면접, 과정을 이해함으로써 실천현장에서 적용할 수 있는 능력을 배양한다.

20. 사회복지실천기술론 (Skill and Techniques for Social Work Practice)

개인과 가족, 집단, 지역사회 등 미시적이고 거시적인 환경에서의 사회기능을 향상시키기 위해 필수적인 실천기술, 기법, 지침 등을 습득할 있도록 한다.

21. 프로그램 개발과 평가 (Program Development and Evaluation)

프로그램기획, 운영, 평가 등에 관련된 이론과 실제적인 사례적용을 통하여 효과적이고 효율적인 프로그램을 구성할 수 있는 능력을 기름으로써 현장에서 완전하고 효율적인 정책이나 서비스를 전달할 수 있도록 한다.

22. 사회복지행정론 (Social Welfare Administration)

사회복지정책을 사회복지서비스로 전환하는 데 필요한 사회복지 상하위조직들의 이해와 하위복지조직을 관리, 운영하는 데 필요한 이론과 기술을 습득함으로써 사회복지 행정가로서의 기본적인 자질과 기술을 습득하게 한다.

23. 언어지도 (Language Art in Early Childhood Education)

영·유아기 언어 발달의 이론을 살펴보고, 언어 발달 단계에 맞는 수준별 실제적인 언어교육의 교수방법을 익힌다.

24. 아동건강교육 (Health Education in Early Childhood)

유아의 건강생활에 필요한 이론적 지식 및 기술의 탐색과 실제 지도 방법에 대한 연구, 영유아의 건강을 유지, 향상하도록 한다.

25. 사회복지현장실습 (Social Work Practicum)

사회복지 현장실습에 대한 구체적인 이해와 슈퍼바이저의 지도감독을 통해 관심분야의 실천현장을 경험함으로써 사회복지사로서의 전문적인 자질을 함양할 수 있도록 한다.

26. 보육실습 (Practicum in Child Care Settings)

보육시설에서의 보육실습을 통해 보육교사로서의 자질을 함양한다.



2011학년도 기독교복지과 교육과정

구 분	학수번호	교 과 목 명	1 학 년		2 학 년		계		
			제1학기	제2학기	제1학기	제2학기	학점	시 수	
			학점	학점	학점	학점		이론	실습
교 양	필 수	성서의이해	2				2	2	
		한민족학(1)	1				1	1	
		한민족학(2)		1			1	1	
		기독교와문화		2			2	2	
전 공	필 수	기독교복지의이해	3				3	3	
		사회복지정책론	3				3	3	
		인간행동과사회환경		3			3	3	
		사회복지조사론			3		3	3	
		정신건강론			3		3	3	
		지역사회복지론				3	3	3	
	선 택	사회복지법제				3	3	3	
		아동발달론	3				3	3	
		보육학개론	3				3	3	
		놀이지도	3				3	3	
		사회복지개론	3				3	3	
		기독교복지선교		3			3	3	
		기독교와사회복지		3			3	3	
		아동복지론		3			3	3	
		여성복지론		3			3	3	
		보육과정		3			3	3	
		영유아교수방법론		3			3	3	
		기독교교육			3		3	3	
		사회복지실천론			3		3	3	
		사회복지실천기술론			3		3	3	
프로그램개발과평가		3			3	3			
계	교 양 합 계	3	3	0	0	6	6	0	
	전 공 필 수	6	3	6	6	21	21	0	
	전 공 선 택	12	18	18	15	63	51	12	
	교 과 총 계	21	24	24	21	90	78	12	

사회복지과

■ 교육목표

사회복지학은 여성, 가족, 아동, 청소년, 노인, 장애인, 지역사회문제 등 산업화와 현대화가 진행됨에 따라 발생하는 다양한 사회문제의 해결방법을 모색하고 실천하여 인간의 삶의 질을 높이고, 보다 나은 행복을 추구하고자하는 응용학문분야이다. 따라서 사회복지과에서는 원격 교육의 활성화를 통한 교수-학습 방법의 다양화를 도모하고 학과 특성을 살려 사회복지에 대한 다양한 지식습득과 실습 및 현장경험의 조화를 통하여 아동복지, 여성복지, 가족복지, 노인복지, 장애인복지, 사회보장제도 및 행정 등 사회복지 증진 및 실천에 필요한 실무적인 능력을 갖춘 사회복지 전문가 양성을 목표로 한다.

■ 취득자격증

사회복지사 2급, 보육교사 2급, 건강가정사(자격인정), 평생교육사 2급

■ 장래진로

각종 사회복지시설의 다양화와 사회복지기관의 확충, 사회보험제도의 확대로 취업전망이 밝다. 사회복지전담공무원과 사회복지기관, 아동복지시설, 부녀복지시설, 모자복지시설, 노인복지시설, 장애인복지시설, 주간보호시설, 의료 및 정신의학 사업분야 등에 취업할 수 있으며, 최근 맞벌이 부부의 대두로 아동양육의 문제가 심각하게 대두되어 어린이집 등 아동보육시설의 확충이 절실하게 필요로 하게 되는데 보육교사 1급 자격증 소지자는 어린이집을 개설하여 그 일익을 담당할 수 있다.

■ 강의내용

사회복지개론, 인간행동과사회환경, 지역사회복지론, 사회복지정책론, 사회복지실천론, 사회복지법제, 사회복지행정론, 아동발달론, 보육학개론, 놀이지도, 사회복지조사론, 가족정책론, 아동복지론, 영유아교수방법론, 보육과정, 가족생활교육, 사회문제론, 노인복지론, 장애인복지론, 정신건강론, 사회복지실천기술론, 프로그램개발과평가, 자원봉사론, 가족과젠더, 비영리조직경영, 여성복지론, 가족복지론, 언어지도, 아동건강교육, 가족상담및치료, 평생교육경영론, 평생교육방법론, 평생교육론, 평생교육프로그램개발론, 사회복지현장실습, 보육실습, 평생교육실습



■ 교과목설명

1. 사회복지개론 (Introduction to Social Welfare)

사회복지의 개념, 사회복지의 가치와 이념, 발달과정, 정책과 실천방법, 사회복지 실천의 주요 분야를 개괄적으로 학습함으로써 사회복지 일반에 대한 이해를 높이고, 관심세부분야를 통찰하고 준비할 수 있도록 한다.

2. 인간행동과 사회환경 (Human Behavior and the Social Environment)

인간행동에 영향을 미치는 생물학적, 심리적, 사회적 문화적 요소간의 상호작용에 관한 다양한 이론들을 학습함으로써 사회복지실천을 위한 기초를 확립하게 한다.

3. 지역사회복지론 (Community Welfare)

지역사회체계와 자원조직에 관한 이론과 실재를 이해함으로써 지역사회 자원을 조직화하여 효율적인 지역사회자원 및 서비스를 제공하고 바람직한 생활조건을 영위할 수 있는 이론과 기법을 익힌다.

4. 사회복지정책론 (Social Welfare Policy)

사회복지정책의 체계적인 계획과 분석을 위해 기본적 시각 및 개념, 역사, 분석틀 및 이론을 검토하고 사회보험, 공공부조 등의 프로그램과 정책의 사례를 분석해봄으로써 실천현장 속에서 사회복지정책을 분석하는 능력을 함양할 수 있도록 한다.

5. 사회복지실천론 (Theories of Social Work Practice)

사회복지실천 전반에 대한 기초 지식과 개인과 가족, 집단 등을 대상으로 한 사회복지 실천모델을 통합적인 시각에서 살펴보고, 사회복지 실천의 관계, 면접, 과정을 이해함으로써 실천현장에서 적용할 수 있는 능력을 배양한다.

6. 사회복지법제 (Social Welfare and Law)

사회복지법제에 대해 총괄적으로 이해하고, 사회복지제도가 수행되는 근거와 사회복지제도들을 법적 관점에서 재해석할 수 있는 인식의 틀을 마련함으로써 사회복지실천에 있어 법 내용을 응용하는 능력을 배양한다.

7. 사회복지행정론 (Social Welfare Administration)

사회복지정책을 사회복지서비스로 전환하는 데 필요한 사회복지 상하위조직들의 이해와 하위 복지조직을 관리, 운영하는 데 필요한 이론과 기술을 습득함으로써 사회복지 행정가로서의 기본적인 자질과 기술을 습득하게 한다.

8. 아동발달론 (Child Development)

영유아기 어린이들의 신체적, 인지적, 언어적, 사회적 정서적, 도덕적 발달의 특징을 이해하고 이를 기초로 영유아 보육현장에서의 적용점을 탐색한다.

9. 보육학개론 (Introduction to Child Care and Education)

보육학의 기초가 되는 철학적, 심리학적 이론 및 교육과정의 기초, 보육시설의 종류 및 기능 등을 익힌다. 또한 정보화, 세계화 등의 급격한 사회 변화 추세에 대비한 보육정책 및 보육내용에서의 과제, 교육방법 등을 조망해 본다.

10. 놀이지도 (The Theory of Play and Education)

놀이 이론에 기초하여 현장에서 놀이지도를 하는데 필요한 놀이 환경 구성 및 교수·학습 방법을 익힌다.

11. 사회복지조사론 (Research Methods for Social Welfare)

대상자의 욕구를 파악하고, 프로그램의 효과성을 검증하는 데 필수적인 사회과학 연구방법을 이해하고 조사연구의 설계, 자료수집, 조사연구계획의 작성과 실행을 통해 실천분야에서의 사회복지이론 축적과 책임성을 검증할 수 있는 능력을 배양한다.

12. 가족정책론 (Family Policy)

한국의 가족변화 및 이에 관한 이슈, 우리나라와 선진외국의 가족정책내용 등을 살펴봄으로써 다양한 가족유형과 그에 따른 문제점들에 대한 바람직한 대응방안을 탐색하고 적용할 수 있는 능력을 기른다.

13. 아동복지론 (Child Welfare)

아동복지의 개념, 구성요소, 발달과정, 실천분야 등을 학습함으로써 아동복지의 실태를 파악하



여 한국모형에 맞는 발전방향을 모색하고, 실천할 수 있는 전문적 능력을 배양한다.

14. 영유아교수방법론 (Teaching Method of Early Childhood Education)

영유아교육 교수-학습의 원리와 방법을 살펴보고, 이를 바탕으로 흥미영역 및 영유아의 발달 수준에 적합한 교수 실재를 익힌다.

15. 보육과정 (Curriculum for Early Childhood Education)

양질의 보육 내용 및 운영을 위하여 영유아들의 발달 및 수준별 보육과정, 다양한 보육 프로그램을 검토한다.

16. 가족생활교육 (Family Life Education)

가족생활교육의 본질과 현대가족의 변화 및 특징, 문제점, 가치와 윤리, 가족생활교육 프로그램 개발과 평가방법 및 프로그램의 개발과 수행 등 현대사회의 새로운 가족문화에 적용될 수 있는 가족생활교육방법론을 습득한다.

17. 사회문제론 (Social Problem)

현대 사회는 급속한 사회적 변화를 맞이하면서 예측 불허한 다양하고 복잡한 사회문제에 직면하고 있다. 사회문제는 인간의 존재와 함께 지속되어 오면서 각 분야별로 독특하고 심각하게 나타나고 있으며, 개인의 기본적 욕구문제에서 인간다운 삶의 질을 저해하는 경제적, 사회적, 가치적, 문화적 영역까지 확대되고 있다. 이러한 사회문제의 해결에 있어서 미래지향적이고 과학적인 이론과 실천의 체계화를 마련 할 수 있는 사회복지적 기초를 학습한다.

18. 노인복지론 (Social Services for the Elderly)

노인복지론은 노인복지 실천현장에서 필요한 지식과 기술을 습득을 위하여 노화에 따른 개인의 신체적, 심리적 및 사회적 요인의 변화와 노인문제를 이해하고 이에 근거한 노인복지 정책 및 프로그램과 실천기술을 연구하고 현장에 개입시킬 수 있는 능력을 갖추도록 한다.

19. 장애인복지론 (Social Welfare for the Disabled)

사회복지 실천분야의 한 영역으로서 장애인문제와 장애인복지에 관한 제반 이론과 실천영역의 현황과 과제를 이해하고 학습한다. 이러한 관점에 근거하여 장애인복지의 가치, 이론, 기술에 대한 균형을 유지하면서 한국의 장애인 복지 분야의 사회복지사로서 실천능력을 함양하도록 한다.

20. 정신건강론 (Mental Health Problems)

정신건강에 대한 기본적인 개념들과 기초 이론을 학습함으로써 정신건강을 유지하고 관리하기 위한 심리, 사회적 방법 및 프로그램을 이해한다.

21. 사회복지실천기술론 (Skill and Techniques for Social Work Practice)

개인과 가족, 집단, 지역사회 등 미시적이고 거시적인 환경에서의 사회기능을 향상시키기 위해 필수적인 실천기술, 기법, 지침 등을 습득할 있도록 한다.

22. 프로그램 개발과 평가 (Program Development and Evaluation)

프로그램기획, 운영, 평가 등에 관련된 이론과 실제적인 사례적용을 통하여 효과적이고 효율적인 프로그램을 구성할 수 있는 능력을 기르으로써 현장에서 완전하고 효율적인 정책이나 서비스를 전달할 수 있도록 한다.

23. 자원봉사론 (Volunteerism)

자원봉사의 이념과 필요성, 역할할당과 자원봉사자 선정, 자원봉사자 훈련과 교육, 자원봉사자 프로그램 기획과 평가 등의 관리과정을 습득함으로써 자원봉사를 관리하고 조장하는 전문적 능력을 배양할 수 있도록 한다.

24. 가족과젠더 (Family and Gender)

결혼과 가족의 의미, 사회의 변화에 따른 가족의 다양성, 가족에 관한 관점 등 가족, 젠더의 개념, 성역할, 배우자선택에 관련된 이론적 지식을 습득한다.

25. 비영리조직경영 (Nonprofit Organization Management)

비영리 조직 경영의 기초, 비영리 조직의 환경 및 과정에 대해 이해를 하도록 돕고 비영리 조직 경영에 대한 평가를 할 수 있도록 한다.

26. 여성복지론 (Social Services for Women)

여성문제의 원인 및 유형들에 대해 살펴보고, 이를 해결하기 위한 방안으로서 정책적 접근방법과 실천기술들을 유형별로 습득함으로써 여성의 성차별해소와 권익증진을 돕는 여성복지전문가로서의 자질과 기술을 습득할 수 있도록 한다.



27. 가족복지론 (Social Work with Families)

가족에 대한 체계론적 관점에서 가족의 건전한 삶의 질과 나아가 가족구성원 개개인의 복지뿐만 아니라 가족 전체의 복지에 대한 이해를 도모하고, 전반적인 가족복지, 가족복지의 여러 접근방법, 실제가족 복지의 실천분야를 학습한다.

28. 언어지도 (Language Art in Early Childhood Education)

영·유아기 언어 발달의 이론을 살펴보고, 언어 발달 단계에 맞는 수준별 실제적인 언어교육의 교수방법을 익힌다.

29. 아동건강교육 (Health Education in Early Childhood)

유아의 건강생활에 필요한 이론적 지식 및 기술의 탐색과 실제 지도 방법에 대한 연구, 영유아의 건강을 유지, 향상하도록 한다.

30. 가족상담 및 치료 (Family Counseling and Therapy)

다양한 가족상담이론, 그리고 치료이론들과 기법에 대해 학습하고 나아가 우리 문화와 실정에 맞는 가족치료 이론을 생각하고, 실사례에 적용해봄으로써 현장에서 효율적으로 가족을 원조할 수 있는 기초를 습득한다.

31. 평생교육경영론 (Lifelong Education Business Administration)

평생교육기관을 이해하고, 현장에서 이루어지는 다양한 과정들을 학문적, 이론적으로 이해하여 평생교육의 질을 높임과 동시에 평생교육의 생산성을 지향하고, 기관이 사회적 책임을 다할 수 있도록 돕기 위한 학습에 목적을 둔다.

32. 평생교육방법론 (Lifelong Education Methodology)

사회의 빠른 변화는 평생교육을 절실히 필요로 하고 있다. 교육 제도 중에서 학교교육이 차지하는 기능은 1/4이고, 평생교육이 차지하는 비율은 3/4를 점하고 있다고 한다. 본 과목은 평생교육사 양성에 중요한 과목으로써 실용성·실천성·현장성·적응성에 초점을 맞춘 평생교육방법에 대해 학습한다.

33. 평생교육론 (Introduction to Lifelong Education)

평생교육에 대한 전반적인 이해를 위해 평생교육의 기초와 평생교육의 각론을 다룬다. 평생교육기초에서는 교육과 사회의 이해, 평생교육의 기초, 미래사회와 평생교육, 평생교육체제에 대한 이해, 주요국의 평생교육, 한국의 평생교육법, 평생교육방법론, 평생교육프로그램 개발, 성인 학습과 상담, 지역사회교육, 인적자원개발과 평생교육, 노인교육, 여성과 평생교육, 평생교육의 방향과 과제 등을 학습한다.

34. 평생교육프로그램개발론 (Lifelong Educational Programs Development)

평생교육 프로그램 개발에 관한 이론과 실제적 전문성 함양을 위하여 프로그램 개발, 실행, 평가의 전 과정에 걸친 체계적이고 전문적인 프로그램 개발 원리와 기법을 학습한다. 프로그램 기획과 목표 설정, 요구 분석, 설계, 마케팅, 실행과 운영, 평가와 피드백에 이르는 단계별 프로그램 개발 원리와 기법 등을 연마하여 교육기관, 산업현장, 지역사회, 비영리단체 등 다양한 이념과 목적을 가진 기관에 따라 적합한 프로그램 설계, 프로그램 전달체제, 평가 등에 대한 실천 능력을 습득하여 다양한 평생교육 현장에서 상황과 학습자의 요구에 부응하는 프로그램을 개발하여 교육 실행할 수 있는 능력을 함양한다.

35. 사회복지현장실습 (Social Work Practicum)

사회복지 현장실습에 대한 구체적인 이해와 슈퍼바이저의 지도감독을 통해 관심분야의 실천현장을 경험함으로써 사회복지사로서의 전문적인 자질을 함양할 수 있도록 한다.

36. 보육실습 (Practicum in Child Care Settings)

보육시설에서의 보육실습을 통해 보육교사로서의 자질을 함양한다.

37. 평생교육실습 (Lifelong Education Practicum)

학생들이 배운 지식과 기술을 바탕으로 다양한 평생교육기관에서 서비스를 기획, 전달, 평가하는 과정에 직접 참여하게 하고 평생교육기관 슈퍼바이저의 지도와 실습 지도교수의 지도를 받게 한다. 이 과정에서 학생들은 실습 보고서를 제출하고 사회복지기관의 슈퍼바이저와 학교 지도교수가 이를 검토하여 학생이 평생교육사로서의 자질과 능력을 갖추도록 한다.



2011학년도 사회복지과 교육과정

구 분	학수번호	교 과 목 명	1 학 년		2 학 년		계		
			제1학기	제2학기	제1학기	제2학기	학점	시수	
			학점	학점	학점	학점		이론	실습
교 양	필 수	성서의이해	2				2	2	
		한민족학(1)	1				1	1	
		한민족학(2)		1			1	1	
		기독교와문화		2			2	2	
전 공	필 수	사회복지개론	3				3	3	
		인간행동과사회환경		3			3	3	
		지역사회복지론		3			3	3	
		사회복지정책론			3		3	3	
		사회복지실천론			3		3	3	
		사회복지법제				3	3	3	
		사회복지행정론				3	3	3	
		아동발달론	3				3	3	
	선 택	보육학개론	3				3	3	
		놀이지도	3				3	3	
		사회복지조사론	3				3	3	
		가족정책론	3				3	3	
		평생교육경영론	3				3	3	
		평생교육방법론	3				3	3	
		평생교육론	3				3	3	
		아동복지론		3			3	3	
		영유아교수방법론		3			3	3	
		보육과정		3			3	3	
		가족생활교육		3			3	3	
		사회문제론		3			3	3	
		노인복지론		3			3	3	
		장애인복지론		3			3	3	
		평생교육프로그램개발론		3			3	3	
		평생교육실습		3			3	3	3
		정신건강론			3		3	3	
		보육실습			3	3	6	6	
		사회복지실천기술론			3		3	3	
		프로그램개발과평가			3		3	3	
		자원봉사론			3		3	3	
		가족과젠더			3		3	3	
		비영리조직경영			3		3	3	
		여성복지론				3	3	3	
가족복지론				3	3	3			
언어지도				3	3	3			
사회복지현장실습			3	3	6	6	6		
아동건강교육				3	3	3			
가족상담및치료				3	3	3			
계	교 양 합 계		3	3	0	0	6	6	
	전 공 필 수		3	6	6	6	21	21	
	전 공 선 택		24	27	24	21	96	81	15
	교 과 총 계		30	36	30	27	123	108	15

아동보육과

■ 교육목표

- ① 영유아의 전인적 발달을 도울 수 있는 지식과 기술을 습득한다.
- ② 영유아 보육을 위한 전문 지식, 기술, 태도를 익힌다.
- ③ 인간중심적 사회복지실천 교육에 중점을 둔다.
- ④ 방과후 아동지도 교사로서 전문성을 높이기 위한 교육에 중점을 둔다.
- ⑤ 아동의 심리를 이해하고 부적응문제 해결을 위한 기법을 익힌다.
- ⑥ 보육교사와 사회복지사라는 전문직업인을 동시에 양성하는 현장중심의 실천적 지식 교육을 강화한다.

■ 취득자격증 (2~3가지 선택 취득)

보육교사 2급, 사회복지사 2급, 평생교육사 2급, 방과후아동지도사 2급, 건강가정사(국가 자격인정), 아동상담사(총장명의 수료증)

■ 장래진로

여성의 사회참여 증가와 가족관계의 변화로 인하여 양질의 전문적인 보육시설과 보육교사에 대한 요구가 증대되고 있어 장래전망이 밝다. 보육시설 종사자 및 시설장, 사회복지관·초등학교에서 방과 후 아동지도교사, 아동복지관련 기관 및 아동상담기관의 사무직 및 관련교사, 각 지역 아동학대예방센터 사무원 및 상담사, 각종 아동관련 잡지 또는 정보지의 기자, 전국 시군구 건강가정지원센터의 건강가정사, 기타 유아관련 산업체 등으로 취업할 수 있다.

■ 강의내용

아동발달론, 보육학개론, 보육과정, 아동복지론, 영유아교수방법론, 부모교육, 언어지도, 놀이 지도, 방과후아동지도론, 사회복지개론, 사회복지조사론, 아동상담론, 아동 수과학지도, 지역 사회복지론, 인간행동과사회환경, 보육시설운영과관리, 사회복지정책론, 사회복지실천론, 사회복지실천기술론, 정신건강론, 프로그램개발과평가, 가족복지론, 아동건강교육, 심리검사, 아동교육론, 사회복지법제, 사회복지행정론, 보육실습, 사회복지현장실습



■ 교과목 해설

1. 아동발달론 (Child Development)

영유아기 어린이들의 신체적, 인지적, 언어적, 사회적, 정서적, 도덕적 발달의 특징을 이해하고 이를 기초로 영유아 보육현장에서의 적용점을 탐색한다.

2. 보육학개론 (Introduction to Child Care and Education)

보육학의 기초가 되는 철학적, 심리학적 이론 및 교육과정의 기초, 보육시설의 종류 및 기능을 익힌다. 또한 정보화, 세계화 등의 급격한 사회 변화 추세에 대비한 보육정책 및 보육내용에서의 과제, 교육방법 등을 조망해 본다.

3. 보육과정 (Curriculum for Early Childhood Education)

양질의 보육 내용 및 운영을 위하여 영유아들의 발달 및 수준별 보육과정, 다양한 보육 프로그램을 검토한다.

4. 아동복지론 (Child welfare)

아동복지의 개념, 구성요소, 발달과정, 실천분야 등을 학습함으로써 아동복지의 실태를 파악하여 한국모형에 맞는 발전방향을 모색하고, 실천할 수 있는 전문적 능력을 배양한다.

5. 영유아교수방법론 (Teaching Method of Early Childhood Education)

영유아교육 교수-학습의 원리와 방법을 살펴보고, 이를 바탕으로 흥미영역 및 영유아의 발달 수준에 적합한 교수 실재를 익힌다.

6. 부모교육 (Parent Education)

현대 부모교육 이론과 프로그램의 개발 경향을 학습하고 보육시설에서 가정과의 연계를 증진시킬 수 있는 프로그램을 개발, 실행, 평가하는 방법을 모색한다. 또한 부모 및 가족 외적인 사회·경제적 환경이 유아의 성장·발달에 미치는 영향에 대해 부모를 교육할 수 있는 바람직한 방법과 교재 선택을 탐색하여 상담자로서의 역할을 할 수 있는 자질, 기술 및 능력을 기른다.

7. 언어지도 (Language Art in Early Childhood Education)

영·유아기 언어 발달의 이론을 살펴보고, 언어 발달 단계에 맞는 수준별 실제적인 언어교육의 교수방법을 익힌다.

8. 놀이지도 (The Theory of Play and Education)

놀이 이론에 기초하여 현장에서 놀이지도를 하는데 필요한 놀이 환경 구성 및 교수·학습 방법을 익힌다.

9. 방과후 아동지도론 (Child Instruction Theory After Dismissal of a Class)

방과후 아동지도의 개념, 학령기 아동의 발달 특성과 초등학교 교육에 대한 이해를 바탕으로 방과후 아동지도 교사의 역할과 자질을 숙지하도록 하며, 방과후 아동지도 시설의 운영관리에 대해 전반적인 이해와 함께 방과후 아동지도 프로그램의 실제 사례를 살펴봄으로써 현장 적용력을 높이고자 한다.

10. 사회복지개론 (Introduction to Social Welfare)

사회복지의 개념, 사회복지의 가치와 이념, 발달과정, 정책과 실천방법, 사회복지 실천의 주요 분야를 개괄적으로 학습함으로써 사회복지 일반에 대한 이해를 높이고, 관심세부분야를 통찰하고 준비할 수 있도록 한다.

11. 사회복지조사론 (Research Methods for Social Welfare)

대상자의 욕구를 파악하고, 프로그램의 효과성을 검증하는 데 필수적인 사회과학 연구방법을 이해하고 조사연구의 설계, 자료수집, 조사연구계획의 작성과 실행을 통해 실천분야에서의 사회복지이론 축적과 책임성을 검증할 수 있는 능력을 배양한다.

12. 아동상담론 (Child Counseling)

현대사회에서 나타나는 아동의 여러 문제와 사례를 알아보고 상담사로서의 자질과 효과적인 상담사의 역할을 알아보며 연구한다.

13. 아동 수·과학지도 (Mathematics & Science in Early Childhood Education)

영유아를 위한 수학 및 과학교육의 이론, 교수방법 및 교재교구에 관한 것을 이해하고, 실제적



인 수학 및 과학 교육 방안을 모색하고 실습한다.

14. 지역사회복지론 (Community Welfare)

지역사회체계와 자원조직에 관한 이론과 실재를 이해함으로써 지역사회 자원을 조직화하여 효율적인 지역사회자원 및 서비스를 제공하고 바람직한 생활조건을 영위할 수 있는 이론과 기법을 익힌다.

15. 인간행동과 사회환경 (Human Behavior and The Social Environment)

인간행동에 영향을 미치는 생물학적, 심리적, 사회적, 문화적 요소간의 상호작용에 관한 다양한 이론들을 학습함으로써 사회복지실천을 위한 기초를 확립하게 한다.

16. 보육시설 운영과 관리 (Administration and Management in Early Childhood settings)

보육시설의 운영 및 관리에 필요한 관계 법령, 정책, 재정, 시설관리 등에 대한 내용을 최근의 정책 변화를 중심으로 학습하여 보육시설을 운영할 수 있는 자질과 능력을 기른다. 또한 학급 운영의 원리, 보육시설의 조직적·심리적 풍토, 의사소통의 중요성을 학습하여 학급 운영자 및 상담자로서의 자질을 기른다.

17. 사회복지정책론 (Social Welfare Policy)

사회복지정책의 체계적인 계획과 분석을 위해 기본적 시각 및 개념, 역사, 분석틀 및 이론을 검토하고 사회보험, 공공부조 등의 프로그램과 정책의 사례를 분석해봄으로써 실천현장 속에서 사회복지정책을 분석하는 능력을 함양할 수 있도록 한다.

18. 사회복지실천론 (Theories of Social Work Practice)

사회복지실천 전반에 대한 기초 지식과 개인과 가족, 집단 등을 대상으로 한 사회복지 실천모델을 통합적인 시각에서 살펴보고, 사회복지 실천의 관계, 면접, 과정을 이해함으로써 실천현장에서 적용할 수 있는 능력을 배양한다.

19. 사회복지실천기술론 (Skill and Techniques for Social Work Practice)

개인과 가족, 집단, 지역사회 등 미시적이고 거시적인 환경에서의 사회기능을 향상시키기 위해 필수적인 실천기술, 기법, 지침 등을 습득할 있도록 한다.

20. 정신건강론 (Mental Health Problems)

정신건강에 대한 기본적인 개념들과 기초 이론을 학습함으로써 정신건강을 유지하고 관리하기 위한 심리, 사회적 방법 및 프로그램을 이해한다.

21. 프로그램 개발과 평가 (Program Development and Evaluation)

프로그램기획, 운영, 평가 등에 관련된 이론과 실제적인 사례적용을 통하여 효과적이고 효율적인 프로그램을 구성할 수 있는 능력을 기름으로써 현장에서 완전하고 효율적인 정책이나 서비스를 전달할 수 있도록 한다.

22. 가족복지론 (Social Work with Families)

가족에 대한 체계론적 관점에서 가족의 건전한 삶의 질과 나아가 가족구성원 개개인의 복지뿐만 아니라 가족 전체의 복지에 대한 이해를 도모하고, 전반적인 가족복지, 가족복지의 여러 접근방법, 실제가족 복지의 실천분야를 학습한다.

23. 아동건강교육 (Health Education in Early Childhood)

유아의 건강생활에 필요한 이론적 지식 및 기술의 탐색과 실제 지도 방법에 대한 연구, 영유아의 건강을 유지, 향상하도록 한다.

24. 심리검사 (Psychological Testing)

심리검사는 주어진 문제를 해결 능력이나 클라이언트의 생각·느낌·태도·의견·가치관·흥미 등의 내적 특성을 단시간에 측정해서 수량화하여 과학적으로 측정하는 심리학적 측정도구이다. 이에 상담자가 전문적 판단에 근거하여 올바른 검사를 선택하고 활용할 수 있는 전문적인 지식을 학습한다.

25. 아동교육론 (The Theory of Childhood Education)

아동교육의 기초가 되는 철학적, 심리학적 이론 및 교육과정의 기초, 아동교육기관의 종류 및 기능, 사회변화에 대비한 아동교육의 개혁과 과제 등을 학습한다.

26. 사회복지법제 (Social Welfare and Law)

사회복지법제에 대해 총괄적으로 이해하고, 사회복지제도가 수행되는 근거와 사회복지제도들을



법적 관점에서 재해석할 수 있는 인식의 틀을 마련함으로써 사회복지실천에 있어 법 내용을 응용하는 능력을 배양한다.

27. 사회복지행정론 (Social Welfare Administration)

사회복지정책을 사회복지서비스로 전환하는 데 필요한 사회복지 상하위조직들의 이해와 하위 복지조직을 관리, 운영하는 데 필요한 이론과 기술을 습득함으로써 사회복지 행정가로서의 기본적인 자질과 기술을 습득하게 한다.

28. 보육실습 (Practicum in Child Care Settings)

보육시설에서의 보육실습을 통해 보육교사로서의 자질을 함양한다.

29. 사회복지현장실습 (Social Work Practicum)

사회복지 현장실습에 대한 구체적인 이해와 슈퍼바이저의 지도감독을 통해 관심분야의 실천현장을 경험함으로써 사회복지사로서의 전문적인 자질을 함양할 수 있도록 한다.

2011학년도 아동보육과 교육과정

구 분	학수번호	교 과 목 명	1 학 년		2 학 년		계		
			제1학기	제2학기	제1학기	제2학기	학점	시수	
			학점	학점	학점	학점			
교 양	필 수	성서의이해	2				2	2	
		한민족학(1)	1				1	1	
		한민족학(2)		1			1	1	
		기독교와문화		2			2	2	
전 공	필 수	아동발달론	3				3	3	
		보육학개론	3				3	3	
		보육과정		3			3	3	
		아동복지론		3			3	3	
		영유아교수방법론		3			3	3	
		부모교육			3		3	3	
	선 택	필 수	언어지도				3	3	3
			놀이지도	3				3	3
			방과후아동지도론	3				3	3
			사회복지개론	3				3	3
사회복지조사론			3				3	3	
아동상담론				3			3	3	
아동수과학지도				3			3	3	
지역사회복지론				3			3	3	
인간행동과사회환경				3			3	3	
보육시설운영과관리					3		3	3	
사회복지정책론					3		3	3	
사회복지실천론					3		3	3	
사회복지실천기술론					3		3	3	
정신건강론					3		3	3	
프로그램개발과평가			3		3	3			
계	교 양 합 계					3	3	6	6
		가축복지론				3	3	3	3
		아동건강교육				3	3	3	3
		심리검사				3	3	3	3
		아동교육론				3	3	3	3
		사회복지법제				3	3	3	3
		사회복지행정론				3	3	3	3
		사회복지현장실습				3	3	6	6
		전 공 필 수	3	3	0	0	6	6	0
		전 공 선 택	12	12	24	24	72	60	12
교 과 총 계	21	24	27	27	99	87	12		



청소년복지상담과

■ 교육목표

미래사회를 이끌어갈 주역인 청소년들의 특징 및 발달과정, 청소년 문제행동 및 해결방안을 이해함으로써, 청소년들이 건전하고 올바른 성격과 자아를 형성하여 잠재된 가능성을 실현할 수 있도록 육성하는 청소년전문가를 양성하는 것을 목표로 한다.

■ 취득자격증

청소년지도사 3급 자격증(한국청소년정책연구원), 청소년상담사 3급 응시자격(한국청소년상담원), 사회복지사 2급 자격증(한국사회복지사협회)

■ 장래진로

청소년기본법에 의거 설치된 청소년수련원, 청소년수련관, 청소년문화의 집, 유스호스텔, YMCA, YWCA, 한국청소년연맹, 걸 스카우트, 보이 스카우트, 청소년회관, 청소년연구원, 시도 청소년상담원센터, 시군구 청소년상담센터, 청소년쉼터, 청소년활동진흥센터 등 청소년 시설 및 청소년 단체, 청소년센터 등에서 청소년 수련활동 지도, 방과 후 활동지도(청소년방과후 아카데미 교사), 청소년동반자(시도 청소년상담지원센터) 등으로 활동할 수 있다.

■ 강의내용

청소년문제와보호, 청소년심리및상담, 청소년프로그램개발과평가, 청소년수련활동론, 청소년육성제도론, 청소년지도방법론, 집단상담의기초, 청소년활동, 청소년문화, 청소년복지론, 사회복지개론, 사회복지조사론, 상담이론과실제, 인간행동과사회환경, 지역사회복지론, 아동복지론, 청소년교육론, 발달심리, 청소년이해론, 사회복지정책론, 사회복지실천론, 사회복지실천기술론, 정신건강론, 학습이론, 심리측정및평가, 사회복지법제, 사회복지행정론, 가족복지론, 사회복지현장실습

■ 교과목설명

1. 청소년문제와보호 (Youth Problem and Protection)

청소년문제의 성격, 양태 및 원인, 진단하고 사회로부터 청소년들을 보호하는 방안 등을 연구한다.

2. 청소년 심리 및 상담 (Youth Psychology & Counseling)

청소년기의 발달과정에서 나타나는 사회, 심리적 특성을 여러 가지 이론에 근거하여 살펴보고 청소년들과의 효과적인 상담을 위해 상담의 기본적인 개념과 여러 가지 이론과 지식 및 상담의 유형, 방법들을 알아본다.

3. 청소년 프로그램개발과 평가 (Youth Program Development)

청소년지도프로그램에 관한 원리와 운영의 실체를 탐구하게 하며 프로그램의 사례를 수집하고 분석하게 하여 새로운 프로그램을 개발할 수 있는 능력을 기르게 한다.

4. 청소년수련활동론 (Adolescence Activity)

청소년수련활동의 목적, 기초원리, 교육적 효과, 실질적인 내용과 수행방법 등에 대하여 알아보는 데 영역별(스포츠활동, 문화활동, 봉사활동, 야외활동, 인간관계활동, 전통문화활동, 탐구활동 등) 특성과 의의 그리고 발전방안과 같은 사항을 알아본다.

5. 청소년육성제도론 (Youth Upbringing System)

청소년의 성장을 돕는 포괄적인 사회적 기능과 지속적이고 공인된 사회구성원을 규제하는 제도적 장치라고 말할 수 있는 청소년 육성제도를 통해 청소년을 감싸고 있는 청소년정책, 청소년행정, 청소년관계법을 포함하여 논의하고 연구 분석한다.

6. 청소년지도방법론 (Youth Leadership Methodologies)

청소년 전문가로서 청소년들을 효과적으로 지도할 수 있는 지도방법의 원리를 이해함으로써 다양한 영역과 상황에서 청소년 지도를 효과적으로 수행할 수 있는 능력을 키운다. 청소년활동의 종류와 청소년활동에서의 청소년지도의 의미 및 지도방법, 내용 등을 이론과 실재를 연결하여 가르치는 과목이다.



7. 집단상담의 기초 (Group Counseling)

집단상담의 기본 원리와 특징, 그리고 다양한 이론적 관점에 근거를 둔 여러 유형의 상담에 대해서 익히고, 이를 실제 장면에서 적용해 볼 수 있도록 한다.

8. 청소년활동 (Youth Discipline Activities)

청소년지도자들이 반드시 경험해야 할 청소년 활동들의 개념, 목적, 중요성, 내용 등을 고찰하고 주요 프로그램의 종류와 그 특성을 파악한다.

9. 청소년문화 (Youth Culture)

청소년 문화의 개념과 특성에 대해 이해하고, 이를 통해 올바른 청소년 문화 확립을 위한 이론적 기초를 제공하는 것을 목적으로 한다.

10. 청소년복지론 (Welfare in Youth)

아동과 성인의 사고와 같은 시기의 청소년들이 건강한 몸과 마음을 가지도록 사회복지에서 전문적으로 도와줄 수 있는 방법에 대해 체계적으로 배우게 된다. 현대 사회에서 발생하는 청소년 문제의 심층적인 원인을 청소년의 환경 및 심리적 특성에서 찾아 다양한 해법을 모색하게 된다.

11. 사회복지개론 (Introduction to Social Welfare)

사회복지의 개념, 사회복지의 가치와 이념, 발달과정, 정책과 실천방법, 사회복지 실천의 주요 분야를 개괄적으로 학습함으로써 사회복지 일반에 대한 이해를 높이고, 관심세부분야를 통찰하고 준비할 수 있도록 한다.

12. 사회복지조사론 (Research Methods for Social Welfare)

대상자의 욕구를 파악하고, 프로그램의 효과성을 검증하는 데 필수적인 사회과학 연구방법을 이해하고 조사연구의 설계, 자료수집, 조사연구계획의 작성과 실행을 통해 실천분야에서의 사회복지이론 축적과 책임성을 검증할 수 있는 능력을 배양한다.

13. 상담이론과실제 (Counseling Theory and Practice)

상담의 이론 및 적용에 대한 기초적인 내용의 학습 및 이해를 목적으로 한다. 본 과목에서는

상담의 주요이론, 상담적용과 관련된 이슈들, 그리고 문제영역별 상담접근에 대해 다룰 것이다. 본 과목의 수강 후 수강생들은 상담이론을 숙지하고 실제로 상담을 실시하는데 있어서 필요한 기초적 기술들을 이해할 수 있을 것으로 기대된다.

14. 인간행동과 사회환경 (Human Behavior and the Social Environment)

인간행동에 영향을 미치는 생물학적, 심리적, 사회적 문화적 요소간의 상호작용에 관한 다양한 이론들을 학습함으로써 사회복지실천을 위한 기초를 확립하게 한다.

15. 지역사회복지론 (Community Welfare)

지역사회체계와 자원조직에 관한 이론과 실재를 이해함으로써 지역사회 자원을 조직화하여 효율적인 지역사회자원 및 서비스를 제공하고 바람직한 생활조건을 영위할 수 있는 이론과 기법을 익힌다.

16. 아동복지론 (Child Welfare)

아동복지의 개념, 구성요소, 발달과정, 실천분야 등을 학습함으로써 아동복지의 실태를 파악하여 한국모형에 맞는 발전방향을 모색하고, 실천할 수 있는 전문적 능력을 배양한다.

17. 청소년교육론 (Education for Youth)

청소년지도자 및 교육자들이 청소년을 지도, 육성함에 있어 지침이되는 청소년에 대한 기본적인 이해를 비롯하여, 청소년의 발달, 청소년교육의 의미, 목적과 방법들에 관한 내용들을 학습한다.

18. 발달심리 (The Developmental Psychology)

출생부터 청년기에 이르는 성장과 발달과정을 개괄하고 각 단계에서의 특징과 중요 요인 및 그에 상응하는 기초 심리기제의 중요성을 논의한다.

19. 청소년이해론 (Understanding for youth)

청소년기에 일어나는 기본적인 변화와 특징을 이해하며 청소년과 관련된 다양한 분야의 기초적인 지식을 습득한다.



20. 사회복지정책론 (Social Welfare Policy)

사회복지정책의 체계적인 계획과 분석을 위해 기본적 시각 및 개념, 역사, 분석틀 및 이론을 검토하고 사회보험, 공공부조 등의 프로그램과 정책의 사례를 분석해봄으로써 실천현장 속에서 사회복지정책을 분석하는 능력을 함양할 수 있도록 한다.

21. 사회복지실천론 (Theories of Social Work Practice)

사회복지실천 전반에 대한 기초 지식과 개인과 가족, 집단 등을 대상으로 한 사회복지 실천모델을 통합적인 시각에서 살펴보고, 사회복지 실천의 관계, 면접, 과정을 이해함으로써 실천현장에서 적용할 수 있는 능력을 배양한다.

22. 사회복지실천기술론 (Skill and Techniques for Social Work Practice)

개인과 가족, 집단, 지역사회 등 미시적이고 거시적인 환경에서의 사회기능을 향상시키기 위해 필수적인 실천기술, 기법, 지침 등을 습득할 있도록 한다.

23. 정신건강론 (Mental Health Problems)

정신건강에 대한 기본적인 개념들과 기초 이론을 학습함으로써 정신건강을 유지하고 관리하기 위한 심리, 사회적 방법 및 프로그램을 이해한다.

24. 학습이론 (Learning Theory)

학습에 대한 전반적인 이해를 제고하기 위하여 다양한 학습이론 및 청소년학습에 대한 이론들을 소개하고 학습의 절차와 특징, 학습체계, 학습동기부여 등을 구체적으로 탐색한다.

25. 심리측정 및 평가 (Psychological Test and Evaluation)

인간의 심리적 특성을 측정하고 평가하는 원리를 배우고, 구체적으로 지능검사, 성격검사 및 행동평가 기법을 배우면서 이런 심리검사에 대한 실시 및 해석을 실습한다. 그리하여 임상장면이나 교육장면에서 심리검사를 적용할 수 있는 기초지식과 기법을 터득한다.

26. 사회복지법제 (Social Welfare and Law)

사회복지법제에 대해 총괄적으로 이해하고, 사회복지제도가 수행되는 근거와 사회복지제도들을 법적 관점에서 재해석할 수 있는 인식의 틀을 마련함으로써 사회복지실천에 있어 법 내용을 응

용하는 능력을 배양한다.

27. 사회복지행정론 (Social Welfare Administration)

사회복지정책을 사회복지서비스로 전환하는 데 필요한 사회복지 상하위조직들의 이해와 하위 복지조직을 관리, 운영하는 데 필요한 이론과 기술을 습득함으로써 사회복지 행정가로서의 기본적인 자질과 기술을 습득하게 한다.

28. 가족복지론 (Social Work with Families)

가족에 대한 체계론적 관점에서 가족의 건전한 삶의 질과 나아가 가족구성원 개개인의 복지뿐만 아니라 가족 전체의 복지에 대한 이해를 도모하고, 전반적인 가족복지, 가족복지의 여러 접근방법, 실제가족 복지의 실천분야를 학습한다.

29. 사회복지현장실습 (Social Work Practicum)

사회복지 현장실습에 대한 구체적인 이해와 슈퍼바이저의 지도감독을 통해 관심분야의 실천현장을 경험함으로써 사회복지사로서의 전문적인 자질을 함양할 수 있도록 한다.



2011학년도 청소년복지상담과 교육과정

구 분	학수번호	교 과 목 명	1 학 년		2 학 년		계		
			제1학기	제2학기	제1학기	제2학기	학점	시수 이론 실습	
			학점	학점	학점	학점			
교 양 수		성서의이해	2				2	2	
		한민족학(1)	1				1	1	
		한민족학(2)		1			1	1	
		기독교와문화		2			2	2	
필 수		청소년문제와보호	3				3	3	
		청소년심리및상담		3			3	3	
		청소년프로그램 개발과평가		3			3	3	
		청소년수련활동론			3		3	3	
		청소년육성제도론			3		3	3	
		청소년지도방법론				3	3	3	
		집단상담의기초				3	3	3	
		청소년활동	3				3	3	
		청소년문화	3				3	3	
		청소년복지론	3				3	3	
전 공 수		사회복지개론	3				3	3	
		사회복지조사론	3				3	3	
		상담의이론과실제		3			3	3	
		인간행동과사회환경		3			3	3	
		지역사회복지론		3			3	3	
		아동복지론		3			3	3	
		청소년교육론		3			3	3	
		발달심리			3		3	3	
		청소년이해론			3		3	3	
		사회복지정책론			3		3	3	
		사회복지실천론			3		3	3	
		사회복지실천기술론			3		3	3	
		정신건강론			3		3	3	
		학습이론				3	3	3	
		심리측정및평가				3	3	3	
		사회복지법제				3	3	3	
		사회복지행정론				3	3	3	
		사회복지현장실습			3		3	6	
	가족복지론				3	3	3		
계		교 양 합 계	3	3	0	0	6	6	0
		전 공 필 수	3	6	6	6	21	21	0
		전 공 선 택	15	15	21	18	69	63	6
		교 과 총 계	21	24	27	24	96	90	6

약용건강식품과

■ 교육목표

약용건강식품과는 '의식농원'의 정신에 기초하여 웰빙 식생활 관리의 전문적 지식과 우수한 약용자원의 개발과 이용에 대한 체계적인 교육을 하며, 이와 더불어 한방이론과 대체요법을 접목시킴으로써 시대 흐름에 앞서가는 기능성식품사업 및 건강관련산업 분야의 미래지향적인 인재를 양성합니다.

약용건강식품과에서는...

- 한방이론에 기초한 건강관리 전문인 양성
- 건강 기능성식품의 개발과 판매 분야의 전문인 양성
- 약용자원의 개발과 이용분야의 전문인 양성
- 질병예방을 위한 건강한 식생활 관리의 전문인 양성

■ 취득자격증

조리산업기사, 식품산업기사, 위생사, 아동요리교육전문가(수료증), 약선식품전문가(수료증) 수지요법(수료증), 티테라피스트(수료증)

■ 장래진로

[전문 경영인] 건강원, 탕제원, 생식원, 한방전문음식업, 건강식품 판매업 등

[티테라피스트] 다도원, 차전문점, 호텔, 건강카페, 티소믈리에 등

[위생사] 식품회사, 급식원, 식품위생감시원 등

[산업체] 식품위생연구소, 한방병원, 식품제조업체, 건강기능성 식품제조 및 판매업체 등

[연구원] 식품위생연구소, 한방병원, 식품가공 및 식품관련 연구기관 등

[사회복지기관] 요양원, 재활원, 노인복지회관, 실버산업기관, 산후조리원 등

[아동요리] 어린이집 특별활동, 초등학교 방과 후 교실, 문화센터, 요리교실 창업 등

[편입] 4년제 대학 관련학과 편입

■ 주요 교과과정

[한방건강관리교육] 약선식품연구, 한방개론, 한방기초한문, 수지침, 본초학개론, 공중보건학, 수지요법응용및실습, 경락과경혈, 대체요법1, 대체요법2, 체질과음식, 한방조리 등

[기능성식품·약용자원 이용 및 개발교육] 기초약용자원학, 식품미생물학, 식품학, 조리원리, 고급약용자원학, 식품위생및법규, 기능성식품, 티테라피1, 티테라피2 등

[식생활관리교육] 식품과건강, 영양학, 식이요법, 식생활관리, 생애주기영양학, 아동영양학, 영양상담및교육, 임상영양학 등

[요리를 통한 교육] 요리를통한아동교육, 아동요리교육프로그램개발및실습, 요리를통한심리치료



■ 교과목설명

1. 식품과건강 (Food and Health)

우리의 건강은 우리가 섭취하는 식품에 따라 좌우된다고 할 수 있다. 우리의 식생활의 기본이 되는 식품들에 함유되어 있는 5대 영양소에 대해 알아보고, 잘못된 식습관에 의해 유발될 수 있는 여러 질병의 원인과 식이요법을 통한 관리방법 및 기호식품들에 대하여 공부함으로써 현대인들에게 필요한 식품과 식생활 정보를 제공하는 과목이다.

2. 인체생리학 (Human Physiology)

인체 생리학에 대한 전반적인 이해와 기본적인 지식을 제공하고, 우리 인체의 기능과 관련된 근육생리, 신경생리, 심장 및 호흡, 감각, 자율신경계, 에너지대사 등에 관한 이론적 지식을 습득하며, 약용건강식품의 생리학적 활성에 관한 기초적인 지식을 제공하는 과목이다.

3. 영양학 (Nutrition)

건강을 지키기 위해서는 질병의 치료뿐만이 아니라 올바른 식생활 등을 통한 질병의 예방이 중요하다고 할 수 있다. 영양학이란 건강과 질병에 대한 식품, 영양소, 그리고 그 속에 포함된 물질들의 작용, 상호작용과 균형에 대하여 공부하는 학문이며 사람이 이를 섭취, 소화, 흡수, 이용, 배설하는 과정에 대하여 공부하는 과목이다.

4. 기초약용자원학 (Basic Medicinal Resources)

순수 식물학과 천연물학 및 한방의 본초적인 면을 기초로 하여 정확한 약용식물의 분류와 이화학적인 면에서 새로운 유용성의 추와 과학화에 중점을 둔 과목이다.

5. 식이요법 (Medical Nutrition Therapy)

식이요법은 질병시의 병태영양을 기초로 하여 실제 식생활에서 영양관리를 실시함으로써 치유 내지 개선하는 방법을 연구하는 학문이다. 따라서 다양한 질병에 있어서 질병의 원인과 증상을 알아보고, 대사이상을 파악하여 적절한 영양처방에 대해서 공부하는 과목이다.

6. 약선식품연구 (Research Of Medicinal Food)

‘의식동원’ 정신에 기초하여 우리의 식생활에서 이용되는 농산물, 수산물, 축산물 등 식품 전반

에 대한 식품학적 특성과 영양학적 가치를 먼저 알아보고 또한, 한방에서 보는 식품의 가치와 효능에 대해 다루는 과목이다.

7. 식생활관리 (Meal Management)

각 개인에 필요한 영양소의 종류와 필요량 등 기초적인 식생활 지도에 입각하여 실제 식단을 작성하고 평가함으로써 건강한 국민이 되도록 지도하는 과목이다.

8. 한방개론 (Introduction to Oriental Medicine)

건강식품 개발 및 연구에 있어서 한방 및 동양학에 대한 전반적인 지식과 동양적인 관점을 이해하기 위한 과목이다.

9. 한방기초한문 (Basic Chinese Characters for Herbal)

동양학 및 경혈학, 본초학에 대한 용어의 이해를 돕고, 한자 및 한문 문장의 해석 능력을 고양 시키고자 하는 과목이다.

10. 식품미생물학 (Food Microbiology)

미생물학의 발전역사를 개괄하고 미생물의 영양, 성장과 조절, 미생물의 대사와 유전 그리고 미생물을 이용한 재조합 DNA 기술 등에 대해 강의하여, 미생물의 미세 세포 구조를 이해하고, 영양 및 생리, 대사와 분자생물학적 기초 지식을 습득하고자 하는 과목이다.

11. 수지침 (Susi Acupuncture)

고려수지침요법의 개념, 기본원리를 설명하며 상응요법과 14기맥의 개념에 대해 이해하고 활용, 상응요법의 상세부위에 대한 이해로 몸에서의 이상 부위를 손에서 찾을 수 있으며 여러 자극 기구를 사용하여 상응부에 직접 자극을 주어 실생활에서 사용할 수 있는 과목이다.

12. 티테라피1, 2 (Tea Therapy 1, 2)

티테라피라 함은 차를 이용하여 건강을 증진하고, 면역력을 올려주고 몸의 이상 즉 질병을 바로잡을 수 있는 약차에 대하여 공부하는 과목이다.

13. 본초학개론 (Introduction to Herbology)



생약을 이용하여 건강식품을 개발하고 연구하는데 있어 기초적인 이론으로서, 생약에 대한 전반적인 본초 이론과 각 약물에 대한 약성과 약미, 용량과 금기, 채집과 저장 및 효능 등에 대한 설명을 하는 과목이다.

14. 식품학 (Food Science)

식품에 함유되어 있는 일반성분과 특수성분들에 대해서 학습하고 아울러 식품의 조리, 가공 및 저장 중에 일어나는 물리적 화학적 변화들을 다루어 조리원리, 식품저장 및 가공, 식이요법 등의 과목을 학습하는데 필요한 기초적인 지식을 갖추도록 하는 과목이다.

15. 공중보건학 (Public Health)

공중보건학 개념을 파악하고 보건학의 각 장별 중요한 부분을 요약하여 공부함으로써 보건학의 전반적인 내용을 이해하는데 목적이 있는 과목이다.

16. 수지요법응용 및 실습 (Susi-Therapy Pation and Actual Training)

고려수지침(서금요법 : seogeum Therapy)은 인체의 문제를 손에서 자극하는 방법으로 상응요법과 인체의 상관관계를 습득하여 인체에 나타나는 다양한 증상들을 해소시킬 수 있는 역량을 갖추도록 하는 과목이다.

17. 조리원리 (Principle of Cookery)

한국음식을 조리법별로 구분하여 각론마다 조리법에 따른 대표적인 음식의 종류와 이와 관련된 식품의 근원, 식품의 과학적 지식, 조리원리를 함께 공부함으로써 조리에 대한 합리적이고 과학적인 이해를 도모하고자 하는 과목이다.

18. 경락과경혈 (Meridianology)

인체의 에너지 통로인 경락과 경혈의 특성을 이해하는데 목표를 두고 있는 과목이다.

19. 생애주기영양학 (Nutrition Throughout Life Cycle)

단체급식은 식품학, 영양학, 조리과학, 식품위생학 등의 학문을 기초로 하여 조리원에 대한 작업관리 및 단체급식 운영에 필요한 경영관리, 사무관리, 인사관리, 시설, 설비 등을 익히고 종합적으로 응용하는 학문이다.

20. 고급약용자원학 (Advance of Medicinal Resornces)

고급약용자원학의 개념과 각각 약용자원학의 유효성분과 재배방법을 습득하고, 구체적으로 응용되는 사례를 통하여 많은 약용자원에 대한 이해를 통하여 새로운 약용자원의 개발과 재배에 대한 생각을 가질 수 있는 과목이다.

21. 대체요법1, 2 (Alternative Therapy 1, 2)

건강관리 차원에서 생활 속에서 일어 날 수 있는 구급상황이나 응급상황시 한방이론에 기초한 대처방법을 이해하고 배우는 과목이다.

22. 식품위생 및 법규 (Food Sanitation and Law)

인구증가와 도시집중화 현상에 따른 환경오염이나 수입 자유화 물결에 편승한 외국 오염 농산물의 유입 등으로 인해 식품오염의 기회가 크게 증대되고 있고, 이들의 위생적인 관리가 시급히 요구되고 있는 실정이다. 따라서 식품위생법, 관련법규와 식품 등의 기준 및 규격, 기타 관계 법규에 대해서 학습함으로써 식품위생행정 전반에 관한 원리와 실재를 익히고자 하는 과목이다.

23. 요리를 통한 아동교육 (Cooking for the Education of Children)

유아조리활동의 이론과 실습활동을 통하여 보다 전문화되고 차별화된 통합교육을 할 수 있도록 하며, 한국의 전통음식을 기반으로 한 조리활동을 통하여 한국의 문화, 풍습을 학습하고, 유아어린들의 영양교육 및 통합교육을 할 수 있도록 익히고자 하는 과목이다.

24. 영양상담 및 교육 (Nutrition Counseling and Education)

영양과 식생활을 연결시켜 건강증진을 위해 영양개선을 계획하고 실행하고 평가하는 것을 실생활에서의 영양과 식생활의 문제에 적용할 수 있게 하고 영양교육의 여러 교육방법과 매체를 연구 하고자 하는 과목이다.

25. 임상영양학 (Clinical Nutrition)

임상영양관리라 함은 “의학적으로 필요한 영양치료(medically necessary nutrition therapy)”란 뜻으로 질병이나 상해를 치료하기 위해서 사용되는 특정한 영양서비스를 의미한다. 임상영양관리는 1단계 영양관정 단계와 2단계 적절한 영양치료 단계로 나누어 각 진단에 따른 영양치방에 대하여 알아보는 과목이다.



26. 체질과음식 (Constitution and Food)

이제마 선생의 사상체질을 중심으로 한국인을 네 가지의 체질로 분류한 다음 각 체질에 적합한 식품과 약선(藥膳)요리 등을 학습하여 보다 건강한 식생활을 지양할 수 있는 과목이다.

27. 기능성식품 (Functional Food)

질병은 건강에 영향을 주는 요인으로 특히 성인병은 잘못된 식생활에서 기인하는 경우가 많으므로 식인성질환은 식이요법과 좋은 건강보조식품 및 기능성식품이 필수적이다. 따라서 건강유지를 위한 식품의 종류와 기능성 식품으로서 역할을 이해시키고자 하는 과목이다.

28. 한방조리 (Herb Recipes and Cooking)

한방이론을 기초한 재료사용법을 통하여 건강조리 및 치료음식을 개발하여 실생활에 응용하는 방법과 조리과정을 안내하는 과목이다.

29. 아동요리교육 프로그램 개발 및 실습 (Cooking Education Program for Children - Dedvelopment and Practice)

한국의 전통음식을 기반으로 한 절기음식 조리활동을 통하여 한국의 문화, 풍습을 학습하고, 유아어린이들의 영양교육 및 통합교육을 할 수 있도록 지도하며, 유아조리활동의 이론과 실습활동을 통하여 통합교육을 할 수 있도록 안내하는 과목이다.

30. 요리를 통한 심리치료 (Cooking psychotherapy)

조리활동은 오감을 자극하고 창의적인 지적활동과 전신 활동의 조화를 통해 이루어지는 통합교육활동이라 할 수 있다. 따라서 연령대별로, 정신적 신체적 장애정도와 형태에 따라 적절한 조리활동을 통한 교육과 치료가 가능하다. 최근 미술치료나 음악치료 등과 함께 요리를 통한 치료방법들이 새롭게 주목받고 있다. 조리활동을 통한 인지능력 발달, 사회성 발달, 정서적 치유, 창의성 개발, 지적능력 자극 등의 다양한 효과를 기대할 수 있으며, 이러한 치료적 접근을 위한 적절한 프로그램 개발과 평가도구를 학습하는 과목이라 할 수 있다.

2011학년도 약용건강식품과 교육과정

구 분	학수번호	교 과 목 명	1 학 년		2 학 년		계				
			제 1학기	제2학기	제 1학기	제2학기	학점	시수 이론 실습			
			학점	학점	학점	학점					
교	필	성서의이해	2				2	2			
		한민족학(1)	1				1	1			
양	수	한민족학(2)		1			1	1			
		기독교와문화		2			2	2			
전 공 선 택	필	식품과건강	3				3	3			
		인체생리학	3				3	3			
	수	영양학		3				3	3		
		기초약용자원학		3				3	3		
		식이요법			3			3	3		
		약선식품연구			3			3	3		
		식생활관리				3		3	3		
		한방개론	3				3	3			
		한방기초한문	3				3	3			
		식품미생물학	3				3	3			
		수지침	3				3	3			
		티테라피(1)	3				3	3			
	전	공	본초학개론		3			3	3		
			식품학		3			3	3		
			공중보건학		3			3	3		
			수지요법응용및실습		3			3	3		
			조리원리		3			3	3		
			티테라피(2)		3			3	3		
			경락과경혈			3			3	3	
			생애주기영양학			3			3	3	
			고급약용자원학			3			3	3	
			대체요법(1)			3			3	3	
	택	택	식품위생및법규			3			3	3	
			건강산업창업과경영			3			3	3	
			요리를통한아동교육			3			3	3	
			상담심리기초			3			3	3	
			영양상담및교육				3			3	3
			임상영양학				3			3	3
체질과음식						3			3	3	
기능성식품						3			3	3	
대체요법(2)						3			3	3	
한방조리						3			3	3	
계	교 양 필 수 전 공 선 택 교 과 총 계	아동요리교육 프로그램개발및실습 아동요리를통한심리치료				3		3	3		
		교 양 필 수	3	3	0	0	6	6	0		
		전 공 필 수	6	6	6	3	21	21	0		
계	전 공 선 택	전 공 선 택	15	18	24	24	81	81	0		
		교 과 총 계	24	27	30	27	108	108	0		



컴퓨터정보통신과

■ 교육목표

반도체, 컴퓨터, 초전도재료, 통신 등 급속도로 발전하는 전자정보통신시대를 맞이하여 반도체소자 및 설계, 회로 및 시스템공학, 음성 및 영상신호처리, 디지털 및 컴퓨터시스템, 제어공학, 레이저공학, 시스템소프트웨어, 광정보처리, 통신 프로토콜공학, 데이터통신, 이동통신, 위성통신, 광통신 등 다양한 학문적 연구를 바탕으로 전자 및 정보통신공학 분야의 전문기술교육을 목표로 하고 있다.

■ 취득자격증

정보처리산업기사, 정보통신산업기사, 전자계산기산업기사, 사무자동화산업기사

■ 장래진로

[일반기업체·공무원] 전산개발, 사무자동화, 정보시스템관리 등
[개발전문가] 컴퓨터 및 통신네트워크시스템 연구개발, 어플리케이션 개발자, 프로그래머, 데이터베이스 개발자, 정보보안전문가, IT시스템 개발전문가 등
[IT분야 벤처 창업]
[편입] 4년제 대학 관련학과 편입

■ 강의내용

C언어, 컴퓨터개론, 정보통신개론, 자료구조, 데이터베이스, 시스템분석설계, 컴퓨터네트워크, 멀티미디어개론, 운영체제, 유비쿼터스, 원격교육론, 윈도우즈프로그램 I, 이산수학, 전자계산기구조, DB실습, 윈도우즈프로그래밍 II, 전산영어, 소프트웨어공학, 웹프로그래밍, 데이터통신, UNIX시스템, 객체지향프로그래밍, 정보통신기기, 컴퓨터그래픽, 무선통신

■ 교과목설명

1. C언어 (C Language)

C언어 기본문법을 학습하고 실습을 통하여 프로그램 능력을 배양하여 복잡한 문제를 해결 할 수 있는 능력을 배양하는 과목이다.

2. 컴퓨터개론 (Introduction to Computer Science)

하루가 다르게 발전하는 정보통신기술로 인해 습득해야할 기본적인 지식의 분량이 늘어나고 있습니다. 이러한 세대에 미래의 컴퓨터 관련 전문가라면 시작 단계부터 꼭 알아두어야 할 내용을 전반적으로 알아보는 과목이다.

3. 멀티미디어개론 (Introduction to Multimedia)

디지털 세대를 위한 멀티미디어의 기본 지식과 다양한 활용방법 및 멀티미디어의 기본개념을 이해하고, 멀티미디어의 제작과 편집과정을 경험하면서 미래의 멀티미디어의 활용을 이해하는 과목이다.

4. 운영체제 (Operating System)

컴퓨터 시스템 활용에 있어서 운영체제의 기능적 이해는 지식 정보화 사회에서 중요한 분야중의 하나이다. 이 과목을 통해서 컴퓨터 시스템을 사용하는 사용자에게 편리성을 제공하고 시스템 측면에서 하드웨어와 소프트웨어 자원들을 효율적으로 관리하는 인터페이스 기능을 제공하는 운영체제의 역할을 이해하는데 도움이 되는 과목이다.

5. 유비쿼터스 (Ubiquitous)

유비쿼터스 컴퓨팅의 개념과 관련된 6가지 기술(디바이스, 네트워크, 센서 네트워크, 상황인식, 상호작용, 보안 기술)에 대한 이해를 통해 실생활에 사용되고 있는 유비쿼터스 응용 서비스를 이해하는 과목이다.

6. 원격교육론 (Remote Education)

원격교육은 오래 전부터 전통적인 학교교육의 대안형태로 운영되어 왔다. 초기 우편 시스템을 이용한 원격교육은 방송과 오디오, 비디오 교재 등 여러 매체들을 복합적으로 활용한 자학자습에 바탕을 두고 발전되었으나 정보통신공학이 급속히 발전하면서 컴퓨터와 인터넷 테크놀로지에



에 기반을 둔 보다 개방되고 혁신적인 정보사회의 교육 형태로 변화되고 있다. 이 과목에서는 원격교육에 대한 이론적 기초를 토대로 원격 수업 설계 및 매체 그리고 운영 및 관리 등을 살펴보고자 한다.

2011학년도 컴퓨터정보통신과 교육과정

구분	학수번호	교과목명	1 학년		2 학년		계		
			제1학기	제2학기	제1학기	제2학기	학점	시수 이론 실습	
			학점	학점	학점	학점			
교양	필수	성서의이해	2				2	2	
		한민족학(1)	1				1	1	
		한민족학(2)		1			1	1	
		기독교와문화		2			2	2	
전공	필수	C언어	3				3	3	
		컴퓨터개론	3				3	3	
		정보통신개론		3			3	3	
		자료구조		3			3	3	
		데이터베이스			3		3	3	
		시스템분석설계			3		3	3	
		컴퓨터네트워크				3	3	3	
		멀티미디어개론	3				3	3	
	선택	운영체제	3				3	3	
		유비쿼터스	3				3	3	
		원격교육론	3				3	3	
		윈도우즈프로그래밍I		3			3	3	
		이산수학		3			3	3	
		전자계산기구조		3			3	3	
		DB실습		3			3	3	
		윈도우즈프로그래밍II			3		3	3	
		전산영어			3		3	3	
		소프트웨어공학			3		3	3	
		웹프로그래밍			3		3	3	
		데이터통신			3		3	3	
	택	UNIX시스템				3	3	3	
		객체지향프로그래밍				3	3	3	
		정보통신기기				3	3	3	
		컴퓨터그래픽				3	3	3	
		무선통신				3	3	3	
		교양합계	3	3	0	0	6	6	0
		전공필수	6	6	6	3	21	21	0
		전공선택	12	12	15	15	54	54	0
교과총계	21	21	21	18	81	81	0		



스포츠건강관리과

■ 교육목표

선진화에 따른 웰빙시대로 건강에 관한 관심이 사회이슈로 대두되고 있는 환경 속에서 우리 생활을 건강하게 유지시켜줄 수 있는 체계적, 전문적 인재를 필요로 하고 있습니다. 이에 본 학과는 과학적 이론과 실기를 바탕으로 신체적, 정신적, 사회적인 개개인의 문제들을 운동처방 프로그램을 통한 접근으로 심신 건강관리 및 증진에 기여하고 개인의 삶의 질을 높여 줄 수 있는 전문가를 양성하는데 목적을 두고 있습니다.

■ 자격증취득

- (1) 생활체육지도자 3급 : 8과목 이수(80/100점 이상)시 필기와 연수 면제 (현대사회와 스포츠, 건강교육론, 스포츠심리학, 운동생리학, 스포츠사회학, 레크리에이션, 트레이닝방법론, 구급과 안전관리)
- * 스포츠건강관리과 졸업예정자 및 졸업자에게 자격부여
- (2) 노인체육지도자, 노인복지운동지도자 (노인건강론, 운동처방론)
- (3) 레크리에이션지도자, 편레크리에이션지도자 (레크리에이션)
- (4) 유아체육지도자, 유아무용지도자, 유아레크리에이션지도자 (유아체육론, 신체발육발달론)
- (5) 스포츠마사지트레이너, 재활마사지지도자, 재활테이핑요법사 (임상및재활스포츠, 운동처방론)
- (6) 운동처방사, 퍼스널트레이너, 워트니스지도자, 체력관리지도자 (운동처방론, 트레이닝방법론)
- (7) 체형관리지도자, 다이어트프로그램머, 비만관리사 (다이어트와체형관리, 운동처방, 트레이닝방법론)
- (8) 응급처치지도자, 심폐소생술 지도자 (구급과안전관리)
- (9) 뉴스포츠지도자 (뉴스포츠, 전공실기)
- (10) 기타 전문분야 : 운동사, 경기지도자, 스포츠센터관리자 등

■ 장래진로

생활체육 및 각종 스포츠지도자 및 운영자, 레저 이벤트회사 경영, 레크리에이션 지도자, 기업체의 사회체육센터 지도자, 사회체육관리자 및 경영자 등 다양한 진로를 정할 수 있다. 또한 4년제 대학 관련학과 편입학 및 해외유학도 할 수 있다.

■ 강의내용

체육학개론, 인체해부학, 트레이닝방법론, 운동생리학, 운동상해, 스포츠심리학, 체육측정평가, 건강교육론, 다이어트와체형관리, 유아체육론, 하계스포츠, 전공실기, 동계스포츠, 구급과 안전관리, 레크리에이션, 노인건강관리론, 현대사회와스포츠, 요가및스트레칭, 운동처방론, 뉴스포츠, 임상및재활스포츠, 스포츠사회학, 스포츠생체역학, 운동영양학, 종합스포츠론, 운동과건강, 신체발육발달론

■ 교과목안내

1. 체육학개론 (Physical Exercise Introduction)

체육에 대한 시대적 사실들을 분석하고 각 시대의 사회문화적 맥락 속에서 체육이 어떻게 자리 잡고 있는지에 관한 개요를 다룬다. 이를 통해 다양한 사회문화적 영향력들이 고대에서부터 현대에 이르기까지 체육의 성격 및 정책을 결정짓는데 어떠한 역할을 했으며 체육이 사회문화적 변화에 어떻게 기여했는지를 살펴본다.

2. 인체해부학 (Human Anatomy)

생물체의 구조와 형태 그 주위 기관과의 상호 위치 관계를 배우며 관련 과목 학습에 활용할 수 있는 기초지식을 습득하는데 있다. 해부학적 자세와 인체의 방향, 위치 등을 습득하고 인체를 구성하는 계통을 분류하며 각 계통의 구성 및 기능에 관한 기본 지식을 습득하는데 있다.

3. 트레이닝 방법론 (Training Guide)

트레이닝을 과학적으로 실시하는데 필요한 이론과 방법을 상세히 익힐 수 있도록 한다. 또한 자신의 트레이닝 프로그램에 곧바로 적용하고 싶은 욕망을 느끼게끔 실용적으로 구성한다.

4. 운동생리학 (Exercise Physiology)

생리학의 기초이론과 신체운동을 통한 물리적·화학적인 생체기능의 변화를 이해하도록 한다.

5. 운동상해 (Exercise Insurance)

운동상해는 생리학, 해부학, 의학, 역학, 심리학, 영양학등과 함께 인체를 연구 대상으로 하는 가장 근본적이고 기초적 학문으로서 자연과학을 공부하는 학생들은 필연적으로 이수해야만 하는 과목인 것이다. 이에 운동상해의 기본 지식을 가능한 한 기본적으로고도 기초적인 것은 하나도 빠짐없이 소개하고 학생들 스스로 자습할 수 있도록 재미있고, 쉽게 꾸미려고 노력하였으며, 최근에 나온 이론과 도표를 많이 넣어 쉽게 이해하도록 한다.

6. 스포츠심리학 (Sport Psychology)

스포츠와 운동 상황에서 인간 행동을 과학적이고 체계적으로 탐구하고, 그 지식을 스포츠 현장에 보급하여 지도자 및 선수들 또는 스포츠참가자 들에게 보다 능률적이고 도움이 되는 다양한



심리적 원리를 제공하는데 그 목적이 있다.

7. 체육측정평가 (Measurement & Valuation)

스포츠에서의 정의적 영역, 인지적 영역, 심동적 영역의 측정의 방법론적인 방향 모색, 객관적인 평가 모형을 제시, 올바른 체육측정평가를 구현에 그 목적이 있다.

8. 건강교육론 (Health Education Theory)

삶의 질적 향상과 행복한 삶의 추구 그리고 건강을 유지하고 증진시키기 위한 하나의 방법으로 영양과 운동을 들 수 있는데, 이러한 영양과 운동 및 우리 신체의 기초 지식을 배우는 데에 목적을 두고 있다.

9. 다이어트와 체형관리 (Diet & Body Management)

현대생활의 운동부족으로 인한 만성피로와 성인병, 노동이나 운동 중에 일어 날 수 있는 상해와 피로를 효과적으로 예방하거나 회복을 피하기 위하여 대체의학의 한 수단이라고 할 수 있는 스포츠 마사지를 배우고 습득하며, 누구나 손쉽게 때와 장소에 구애됨이 없이 현장에서 간편하게 시술함으로써 건강의 유지 및 증진은 물론 운동선수의 경기력 향상을 피하는데 그 목적이 있다.

10. 유아체육론 (Infantile Physical Education Theory)

유아체육론은 학제간 학문영역의 특성이 있어, 먼저 체육교육의 기본개념 이해와 유아기 심신의 발달의 개념이해에 바탕에 두고, 신체를 움직이면서 하는 학습에 근간을 두고 유아들이 건강하게 성장발달 할 수 있는 다양한 프로그램을 설계 지도할 수 있는 능력을 학습한다.

11. 하계스포츠 (Summer Sports)

하계스포츠의 이론과 기술습득을 통하여 하계 레저스포츠 지도자 양성에 목적을 둔다.

12. 전공실기 (The Practice of Major)

체육부 학생들의 종목별 최적의 운동능력을 향상시킬 수 있는 체력과 기술을 다지는데 수업의 목적이 있다.

13. 동계스포츠 (Winter Sports)

동계스포츠에 대한 기본적인 상식 및 역사 그리고 스키, 스노보드에서 반드시 배워야 하는 동작 및 기술 습득과 장비 보관법, 초급, 중급, 상급, 단계의 기술 습득에 있다.

14. 구급과 안전관리 (First Aid & Safety Management)

안전관리 및 상황별 응급처치 방법들을 익혀 신체의 안전을 도모하고 응급상황에 대처할 수 있도록 한다.

15. 레크리에이션 (Recreation)

레크리에이션이란 개인적인 생활의 일부로서 참여자의 심리적인 상태가 그 핵심이다. 따라서 바람직한 레크리에이션을 위해서는 자의적인 선택과 가치 판단, 그리고 자제를 통한 활동의 선택과 개입이 필요하다. 본 강의는 이러한 필연성을 배경으로 놀이, 레크리에이션, 여가의 본질 그리고 그 관계를 분석하고 현대사회의 흐름과 여가의 영향을 알아본다. 또, 레크리에이션과 여가의 역사적인 변천, 놀이의 특성과 형태, 그리고 습성의 분석 등을 중심으로 놀이와 인간 생활 그리고 문화를 이해할 수 있도록 한다.

16. 노인건강관리론 (The Health Management for Elderly)

노인들의 건강관리 및 증진을 위한 운동, 영양, 스트레스 관리, 휴식 등 전반적인 평생관리법을 알아봄으로써 노인들의 체력이 감소되는 속도를 줄이고 증진시킬 수 있도록 건강을 안전하게 지도하는 능력을 알아본다.

17. 골프 (Golf)

스포츠로서의 골프와 골프산업에 기여하는 인재양성 및 골프의 이론과 실기를 체계적인 교육을 통한 골프선수 발굴 육성하는데 있다.

18. 현대사회와 스포츠 (Modern Society and Sport)

현대사회는 고도정보화라는 시대적 변화를 맞이하며 건강에 관한 관심이 해를 거듭할수록 높아만 가고 있으며 동시에 스포츠 참여에 관한 요구도 높아가고 있다. 사회 변화와 생활 스타일의 변화 속에서 건강과 스포츠에 대한 인식과 방향을 제공하기 위한 가장 기초적인 부분을 학습한다.



19. 운동처방론 (Exercise Prescription)

특수체육의 개념을 이해하고, 정상적인 체육프로그램을 받을 수 없는 장애인들의 신체적, 인지적, 정서적인 특성을 습득하여, 이들을 위한 체육프로그램을 개발 학습한다.

20. 재활스포츠 (Rehabilitation Sport)

스포츠 테이핑으로 불리는 고정형 테이핑과 기능성을 갖고 있는 키네시오 테이핑의 다양한 기법을 토대로 테이핑에 대한 기초 지식과 부상예방에 대한 정보를 습득하고 이를 활용토록 하는데 의의를 갖는다.

21. 운동처방론 (Exercise Prescription)

특수체육의 개념을 이해하고, 정상적인 체육프로그램을 받을 수 없는 장애인들의 신체적, 인지적, 정서적인 특성을 습득하여, 이들을 위한 체육프로그램을 개발 학습한다.

22. 스포츠 사회학 (Sports Sociology)

스포츠와 사회는 우리의 생활양식, 계층구조, 정치, 경제행위, 국제관계 등 복잡한 구조를 가지고 있다. 그러므로 스포츠의 사회적 역할과 발전방향의 이해를 도움으로써 스포츠현장에서 효율적인 현장관리와 도움을 제공하는데 그 목적이 있다.

23. 스포츠 생체역학 (Sports Biomechanics)

운동역학에 관련된 기초 개념과 원리에 대한 설명 및 인체 또는 물체의 운동수행에 영향을 미치는 운동역학적 요인, 회전운동, 운동과 안정성, 그리고 유체역학 등에 대해 학습하고, 운동역학적 지식들을 스포츠 현장에 실제적으로 적용시킬 수 있도록, 운동기능의 분석방법과 오류동작의 탐지 및 교정방법에 대한 내용을 학습한다.

24. 운동영양학 (Exercise Nutrition)

운동 중 이용되는 기본적인 영양소와 그에 따른 대사과정을 이해하고 운동 시 에너지로서 이용되는 시스템을 이해함으로써 일반인과 선수들의 체중관리, 운동특성에 따른 영양처방, 피로회복과 에너지 재 보충 등에 관련된 내용을 제공할 수 있는 능력을 배양 한다.

25. 운동과 건강 (Physical Exercise and Health)

각종 질병예방, 노화 완화, 신체기능 향상을 목적으로 건강한 삶을 위한 운동을 학습한다.

26. 신체발육발달론 (Growth Development)

생물이 어떠한 메커니즘에 의해 탄생하고 일정한 형식을 갖추면서 기능을 획득 해 나가는 과정을 학습하고자, 그 탄생으로부터 영아기 유아기, 소년기, 청소년기, 노년기에 이르는 과정을 구분하여 형태와 기능의 측면을 밝히고 이해하는데 있다.



2011학년도 스포츠건강관리과 교육과정

구 분	학수번호	교 과 목 명	1 학 년		2 학 년		계	
			제1학기	제2학기	제1학기	제2학기	학점	시수 이론 실습
			학점	학점	학점	학점		
교 양	필 수	성서의이해	2				2	2
		한민족학(1)	1				1	1
교 양	필 수	한민족학(2)		1			1	1
		기독교와문화		2			2	2
전	필 수	체육학개론	3				3	3
		인체해부학	3				3	3
전	필 수	트레이닝방법론		3			3	3
		운동생리학		3			3	3
전	필 수	운동상해			3		3	3
		스포츠심리학			3		3	3
전	필 수	체육측정평가				3	3	3
		건강교육론	3				3	3
전	선 택	다이어트와체형관리	3				3	3
		유아체육론	3				3	2 1
전	선 택	하계스포츠	3				3	2 1
		전공실기	3				3	3
전	선 택	동계스포츠		3			3	2 1
		구급과안전관리		3			3	3
전	선 택	레크리에이션		3			3	3
		노인건강관리론		3			3	3
전	선 택	골프		3			3	2 1
		현대사회와스포츠			3		3	3
전	선 택	요가및스트레칭			3		3	2 1
		운동처방론		3			3	3
전	선 택	뉴스포츠			3		3	2 1
		임상및재활스포츠			3		3	2 1
전	선 택	스포츠사회학				3	3	3
		스포츠생체역학				3	3	3
전	선 택	운동영양학				3	3	3
		종합스포츠론				3	3	3
전	선 택	운동과건강				3	3	3
		신체발육발달론				3	3	3
계	교 양 합 계		3	3	0	0	6	6 0
	전 공 필 수		6	6	6	3	21	21 0
	전 공 선 택		15	15	15	18	63	56 7
	교 과 총 계		24	24	21	21	90	83 7

피부미용뷰티과

■ 전공특성

산업사회의 고도경제 성장에 따라 생활수준의 향상과 더불어 인간의 미학적 관심이 높아지게 되었으며 자유롭지 못한 직장을 위해 On-Line교육과 Off-Line을 병행하여 전문직업인의 양성에 도움을 주고자 합니다. 이를 충족시키기 위한 결과로 피부, 미용 분야가 대학의 학문분야로 자리 잡게 되었습니다. 일반인들의 예술적 감각과 종합적 기능을 갖춘 전문화된 인력을 양성하고 더불어 국민건강과 정서에 기여할 수 있는 피부 관리, 헤어, 메이크업, 네일아트 등 전문 미용인 양성을 목표로 합니다.

■ 장래진로

졸업 후에는 전문학교교사, 화장품회사의 뷰티아카데미강사, 피부 관리 제품회사의 교육강사, 전문피부관리실 운영, 미용실경영, 피부관리사, 메이크업아티스트, 성형외과 에스테틱살롱, 이미지 컨설턴트, 스타일리스트, 방송코디네이터 등 여러분야로 진출할 수 있다.

■ 자격증취득

- (1) 종합(헤어+피부)미용사 면허증
- (2) 뷰티 전문 매니저 자격증
- (3) 두피관리사 2, 3급
- (4) 메이크업전문가 2, 3급
- (5) 속눈썹아티스트전문가 2, 3급
- (6) 발관리사
- (7) 네일아티스트 2, 3급

■ 주요 교과과정

- (1) 헤어 : 커트, 퍼머, 염색, 드라이, 업스타일, 미용경영, 실기교육방법론 등
- (2) 피부 : 피부학, 피부미용기기학, 공중보건학, 인체생리학, 화장품학, 기초피부관리실습, 지압과경락실습, 발관리학 등
- (3) 메이크업, 네일아트 : 기초메이크업, 응용메이크업, 네일케어, 미용색채학, 코디네이트미학 등
- (4) 두피관리사 : 모발및두피관리, 모발과학 등



■ 교과목 설명

1. 기초피부관리실습 (Basic Skin Care Practice)

피부관리실습의 기초단계로 에스테이션으로서 갖추어야 할 기본자세를 익히고 피부 관리 실기의 기초가 되는 얼굴관리의 전반적인 과정을 실습하는 과목으로 위생과 청결, 고객 응대, 안면 클렌징과 마사지기본동작, 마스크의 사용, 관리의 마무리 등을 학습한다.

2. 모발 및 두피관리 (Hair & Scalp Treatment)

두피와 모발의 생리적 기능과 구조에 관한 전문지식을 바탕으로 실습을 통하여 두피 및 모발의 이상증상을 판단하는 방법을 습득하며, 관련전문 향장 제품과 기기의 정확한 사용방법을 숙지하여 두피 및 모발의 유형별 전문 관리를 할 수 있도록 한다.

3. 기초메이크업실습 (Basic Make-up Practice)

메이크업의 용어와 얼굴의 명칭을 이해하여 메이크업을 디자인하고, 기초·눈·입술 메이크업과 피부 관리 등을 실습한다.

4. 모발과학 (Hair Science)

모발과 두피의 구조, 성장과정, 생화학적 영향과 반응 등 해부·생리학적 지식을 익히고, 두피·모발 질환의 예방과 관리에 관한 전반적인 내용을 학습한다.

5. 화장품학 (Cosmetic Chemistry)

미용에 필요한 화장품의 성분, 제조원리, 사용방법 및 부작용 등을 학습하고, 피부에 적합한 제품 선정과 관리방법에 따른 유의점을 알아본다.

6. 공중보건학 (Public Health)

공중보건학의 개념, 역학, 전염병 관리, 급·만성 전염병 관리, 기생충 관리, 환경위생, 환경보건, 식품위생, 식중독의 개념 및 분류, 산업보건의 개념 및 작업환경 관리, 직업병 관리, 근로자의 보건관리, 보건행정, 인구보건 및 모자보건, 보건영양, 성인 및 노인 보건, 학교보건 및 보건교육, 정신보건 및 건강행태, 사고와 응급처치, 등에 관한 내용을 학습한다. 이로써 사회공동체 일

원으로 자신은 물론, 주위 여러 사람들과 더불어 건강장애요인을 배격하고, 집단의 건강을 유지·증진시키며 질병을 예방할 수 있도록 보건 지식을 습득하며, 그 실천능력을 함양한다.

7. 피부미용학 (Skin Cosmetology)

피부의 구조와 생리기능, 피부와 화장품의 연관성을 이해하고 피부의 미용적증상과 피부질환을 구분함으로써 피부미용관리의 이론적 기초를 학습한다.

8. 기초컷트실습 (Basic Cut Practice)

컷트의 기초이론을 체계적으로 습득하고 이론을 바탕으로 한 기본적이고 정확한 컷트를 할 수 있도록 한다.

9. 피부기기관리학 (Skin Instrument Management)

피부기기관리학은 피부기기의 사용에 있어 기기의 기초이론인 전자 및 물질의 이동의 원리 등의 메커니즘을 이해하고 이에 대한 기초지식을 습득하며 피부특성과 타입별 기기관리에서의 여러 피부기기를 응용, 접목한 효율적인 관리가 이루어지도록 피부관리사로서의 그 역할을 갖추게 하는 과목이다.

10. 미용학개론 (Introduction Beauty)

모발, 피부, 메이크업, 네일 등 미용관련 각 분야의 기초이론을 핵심적으로 학습함으로써 미용에 입문하기 위한 기초지식을 습득한다.

11. 미용문화사 (History of Beauty Culture)

미용문화사는 미용에 입문하려는 학생들에게 있어서 필수적일 알아두어야 할 미용분야의 기초적인 지식을 간략하고 핵심적으로 전달하여 대학을 졸업하고 현장에 진출한 후에도 전문지식의 질적 향상을 도모한다.

12. 응용피부관리실습 (Applied Skin Care Practice)

피부 관리를 위한 마사지의 순서 및 동작, 효과 등을 학습한다.



13. 미용경영학 (Salon Management)

경영학의 기본개념과 원리를 미용산업 현장에 실제로 적용시키기 위한 이론과 기법을 학습하고 고객관리 및 뷰티살롱의 창업과 경영능력을 학습한다.

14. 발관리학 (Foot Therapy)

발관리란 발반사와 구별되는 교과목이다. 이 과목에서는 발의 해부학적·생리학적 이론을 토대로 발톱 및 발의 피부이상, 발의 변형 등 발에 나타나는 여러 가지 문제와 현상을 다루고 그 관리 방법을 익힌다.

15. 기초파마실습 (Basic Perm Practice)

퍼머넨트웨이브의 기초이론을 체계적으로 습득하고 이론을 바탕으로 한 기본적인고 정확한 퍼머넨트웨이브를 할 수 있도록 한다.

16. 기초드라이실습 (Basic Dry Practice)

드라이의 개념 및 종류를 이해하고, 각각의 사용방법을 습득하여 연출방법에 따른 드라이 적용 방법을 실습한다.

17. 미용색채학 (Beauty Chromatics)

색채이론을 바탕으로 한 색채의 본질과 원리 등을 이해하고 인간심리에 미치는 영향을 연구하여, 조화의 기초와 창의적인 발상을 학습하여 미용디자인에 활용한다.

18. 네일케어실습 (Nail Care Practice)

손과 발의 형태와 기능을 이해하여 아름답고 건강한 손과 발을 만드는 방법을 익히고 손발의 관리법을 실습한다.

19. 인체생리학 (Anatomy Physiology)

인체의 생명유지에 필수적인 세포 내 에너지 대사 및 조절, 신경계, 호흡계, 순환계, 배설계, 소화계 등의 기능 및 조절, 환경과 세포내부 사이의 항상성 기전 및 그 조절에 관한 기초지식을 학습한다. 일반 생리(세포 & 세포막을 통한 물질이동, 신경 섬유, 근육 수축), 혈액 생리, 순환

생리(심장, 혈액순환과 혈압), 호흡 생리, 체액 및 신장 생리, 소화 생리, 에너지 대사 및 체온 조절, 내분비 생리, 생식, 감각 생리, 반사활동, 자율신경계, 뇌 등을 학습하며, 인체의 기본적인 내용을 학습함으로써 기초학습능력을 배가 시킨다.

20. 기초헤어컬러링 (Basic Hair Coloring)

컬러링의 원리를 이해하고 사람마다 각기 다른 얼굴·체형·패션에 따른 다양한 컬러링과 블리치 기법을 실습한다.

21. 실기교육방법론 (A Teaching Method of Practical Talent Education)

실기교육방법론의 개요와 수업방법을 전반적으로 학습하고 이를 토대로 실기현장에 필요한 수업활동을 효율적으로 계획·운용함으로써 수업의 성과를 높일 수 있도록 한다.

22. 기초업스타일 (Basic Up-style)

예술성을 요구하는 헤어스타일 기초교육으로서 두부 각 부위의 헤어디자인을 하는 방법, 볼륨감을 주는 방법, 기구응용 방법 등 헤어 업스타일을 연출할 수 있도록 학습한다.

23. 응용메이크업실습 (Applied Make-up Practice)

기초 메이크업 기술을 바탕으로 특별한 장소와 복장 및 때에 따라 활용할 수 있는 메이크업을 테크닉과 테마별로 구분하여 습득한다.

24. 코디네이트미학 (Coordinator Aesthetics)

패션의 종합적인 이해와 표현능력을 통해 전문적인 코디네이션 능력을 갖도록 학습한다.

25. 지압과경락실습 (Acupressure and Meridian Pathways Practice)

기구를 응용하지 않는 물리적 요법을 이용하여 피부 관리에 응용할 수 있도록 지압과 경락을 실습한다.



2011학년도 피부미용뷰티과 교육과정

구분	학수번호	교과목명	1 학년		2 학년		계		
			제1학기	제2학기	제1학기	제2학기	학점	시수	
			학점	학점	학점	학점		이론	실습
교양	필수	성서의이해	2				2	2	
		한민족학(1)	1				1	1	
		한민족학(2)					1	1	
		기독교와문화		2			2	2	
전공	필수	기초피부관리실습	3				3	2	1
		모발및두피관리	3				3	2	1
		기초메이크업실습		3			3	2	1
		모발과학		3			3	3	
	선택	화장품학			3		3	3	
		공중보건학				3	3	3	
		피부미용학				3	3	3	
		기초커트실습	3				3	2	1
		피부기기관리학	3				3	3	
		미용학개론	3				3	3	
		미용문화사	3				3	3	
		응용피부관리실습		3			3	2	1
		미용경영학		3			3	3	
		발관리학		3			3	2	1
		기초파마실습		3			3	2	1
		기초드라이실습		3			3	2	1
		미용색채학			3		3	3	
		네일케어실습			3		3	2	1
		인체생리학			3		3	3	
		기초헤어컬러링			3		3	2	1
실기교육방법론			3		3	3			
계	교양합계		3	3	0	0	6	6	0
			6	6	3	6	21	18	3
			12	15	15	12	54	44	10
			21	24	18	18	81	68	13

07. 학사안내

가. 수업관련

1. 로그인 방법

메인화면





- 1) 학번을 입력한 후 공인인증 버튼을 클릭,
공인인증서를 선택하여 비밀번호 입력 후 로그인 합니다.



- 2) 로그인 후 마이페이지로 이동하면 로그인 성공

2. 강의수강

- 1) 강의실 또는 마이페이지 수강과목리스트 과목명 클릭





① 강의실

강의실 The College full of God's love.

2008년 1학기 수강과목

번호	과목명	개설학과	담당교수	이수구분	학점	출석현황
7	사회복지개론	아동보육과	정옥희	일반선택	3	0/0/2
6	사회복지실천기술론	아동보육과	신상수	일반선택	3	0/0/1
5	사회복지실천론	아동보육과	구승신	일반선택	3	0/0/2
4	사회복지정책론	아동보육과	김경우	일반선택	3	0/0/2
3	사회복지조사론	아동보육과	박운숙	일반선택	3	0/0/1
2	자원봉사론	사회복지과	윤종권	일반선택	3	0/0/2
1	프로그램개발과평가	아동보육과	박운숙	일반선택	3	0/0/1

※ 강의별 출석현황은 출석/지각/전체주차순임.

② 수강과목리스트

수강과목리스트 ※ 강의별 출석현황은 출석/지각/전체주차순임.

번호	과목명	개설학과	담당교수	이수구분	학점	출석현황
7	사회복지개론	아동보육과	정옥희	일반선택	3	0/0/1
6	사회복지실천기술론	아동보육과	신상수	일반선택	3	0/0/1
5	사회복지실천론	아동보육과	구승신	일반선택	3	0/0/1
4	사회복지정책론	아동보육과	김경우	일반선택	3	0/0/1
3	사회복지조사론	아동보육과	박운숙	일반선택	3	0/0/1
2	자원봉사론	사회복지과	윤종권	일반선택	3	0/0/1
1	프로그램개발과평가	아동보육과	박운숙	일반선택	3	0/0/1

2) 과목명 클릭 후 강의실 이동 ⇨ 강의목록의 강의듣기 클릭

강의실 The College full of God's love.

나의수강과목리스트

강의실

과목정보

과목명	모발과학
교수명	허창호
조교명	
이수구분	전공필수
학점	3학점
진도율	나의 총 진도율 : 100% 평균진도율 : 94.48%
강의수강생	75명

공지사항

- 교수님 메일 주소 공지 10,12,30
- 2010학년도 2학기 성적열람 및 강의평가 안내 10,12,28
- 기말고사 추가시험 대상자 및 일정 10,12,09
- 2010년 2학기 기말고사 힌트 ^^* 10,12,04
- 리포트 제출기간 연장합니다. 허창호교수 드림 10,12,02

※ 강의 수강시 주차에 있는 강의를 출석기간 내에 모두 60%이상 수강하셔야 출석으로 인정됩니다.

강의목록 강의듣기 강의노트 동영상 PDF MP3 출석 지각 결석

주차	출석기간	강의제목	강의듣기	강의자료	진도율	출석
1주차	출석: 2010.08.30 17:00 ~ 2010.10.04 17:00 지각: 2010.10.04 17:00 ~ 2010.10.11 17:00	모발과학-1. 모발의 생태			100%	<input type="radio"/>
2주차	출석: 2010.09.06 17:00 ~ 2010.10.04 17:00 지각: 2010.10.04 17:00 ~ 2010.10.11 17:00	모발과학-2. 모발의 생태II			100%	<input type="radio"/>



3) 강의듣기 클릭 후 강의 수강



* 강의수강에 있어 강의가 나오질 않을 경우

자주하는 질문 클릭→ 온라인학습 클릭→ 강의수강에 필요한 설치프로그램 다운

3. 주요일정

일정 명	일정	비고
1 주차	2011.03.01(화).17시 ~ 2011.04.04.(월).17시	4주차 수업종료 시 까지 출석인정
2 주차	2011.03.07(월).17시 ~ 2011.04.04.(월).17시	
3 주차	2011.03.14(월).17시 ~ 2011.04.04.(월).17시	
4 주차	2011.03.21(월).17시 ~ 2011.04.04.(월).17시	
5 주차	2011.03.28(월).17시 ~ 2011.04.11.(월).17시	수업진행 중간고사 및 추가시험
6 주차	2011.04.04(월).17시 ~ 2011.04.18.(월).17시	
7 주차	2011.04.11(월).17시 ~ 2011.04.25.(월).17시	수업진행 중간고사 및 추가시험
8 주차	2011.04.18(월).17시 ~ 2011.05.02.(월).17시	
9 주차	2011.04.25(월).17시 ~ 2011.05.09.(월).17시	수업진행 중간고사 및 추가시험
10 주차	2011.05.02(월).17시 ~ 2011.05.16.(월).17시	
11 주차	2011.05.09(월).17시 ~ 2011.05.23.(월).17시	수업진행 중간고사 및 추가시험
12 주차	2011.05.16(월).17시 ~ 2011.05.30.(월).17시	
13 주차	2011.05.23(월).17시 ~ 2011.06.06.(월).17시	수업진행 중간고사 및 추가시험
14 주차	2011.05.30(월).17시 ~ 2011.06.13.(월).17시	
15 주차	2011.06.06(월).17시 ~ 2011.06.20.(월).17시	기말고사 및 추가시험

4) 강의 수강 후 진도율 및 출석확인

과목정보	
과목명	사회복지개론
교수명	정옥희
조교명	
이수구분	전공선택
학점	3학점
진도율	나의 총 진도율 : 2.6% 평균진도율 : 24.02%
강의수강생	394명

출석	지각	결석	출석
강의듣기	강의자료	진도율	출석
		5.19%	



4. 출석

- ① 출석 : 한 강의 마다 **60%이상** 수강 시 출석으로 인정되며 기설정 된 일정을 출석인정기간으로 합니다.
* 한주에 강의가 2강일 때 2강 모두 수강하여야 합니다.
- ② 지각 : 출석인정기간이 지난 후 일주간 진도율 60% 이상 수강 시 지각으로 인정 합니다.
- ③ 결석 : 지각 3번일 경우 결석 한번으로 인정 되며, 5회 이상 결석 시 자동 F 학점 처리 됩니다.

5. 시험

- ① 시험들어가기
로그인 클릭 → 마이페이지 → 강의실 클릭 → 시험응시 과목 클릭 → 왼쪽 하단 [시험·평가] 정기시험 클릭 → 해당시험을 클릭[시험의 상세보기 페이지로 넘어갑니다.

번호	제목	시험기간	시험상태	응시여부
1	중간고사	2007.10.8 17:00 ~ 2007.10.17 17:00	종료	응시

→ 시험보기 클릭

제목	중간고사			
시험시간	시작시간	2007.10.8 17:00		
	종료시간	2007.10.10 17:00		
	현재시간	2007.10.9 21:00		
제한시간	60분	총문항수	25 문항	
주의사항	주의사항 들어가는 곳			

목록 시험보기

→ 시험보기

- * 시험 보기 버튼 선택 시 아래와 같이 경고 메시지가 나오며, 확인버튼을 클릭하면 시험보기 팝업창이 뜨고, 바로 응시상태가 됩니다.



② 시험 응시

시험을 보는 과정에서 중간저장 버튼은 답안을 중간저장하는 기능

1	1번 문제? <input type="radio"/> 1번 문제 답 <input type="radio"/> 2번 문제 답 <input checked="" type="radio"/> 3번 문제 답 <input type="radio"/> 4번 문제 답
---	--

2	2번 문제? <input type="radio"/> 1번 문제 답 <input type="radio"/> 2번 문제 답 <input checked="" type="radio"/> 3번 문제 답 <input type="radio"/> 4번 문제 답
---	--

중간저장

⋮

25	25번 주관식 문제? <div style="border: 1px solid black; height: 80px; width: 100%;"></div>
----	--

시험지 제출

데이터 유실방지를 위하여 중간저장 버튼을 시험 보는 중간에 누르시기 바랍니다.

- * 시험시간은 시험접속 순간부터 계산되며, 정해진 시험 시간이 지나면 접속이 불가능하기 때문에 기타 오류 및 에러에 적절하게 대처할 수 없으므로 해당 시험시간에 접속해 여유를 가지고 시험에 응시하시기 바랍니다.



6. 성적 평가

1) 성적평가 기준

① 모든 과목의 성적평가는 상대평가로 합니다.

단, 절대평가는 전공필수 과목, 수강인원 40명 미만의 과목 그리고 실험, 실습, 시기 과목에 적용될 수 있습니다.

성 적	평 점	배 점	성 적	평 점	배 점
A+	4.50	95-100	C0	2.00	70-74
A0	4.00	90-94	D+	1.50	65-69
B+	3.50	85-89	D0	1.00	60-64
B0	3.00	80-84	F		59점이하
C+	2.50	75-79			

② 출석점수(20%)는 학사관리시스템에서 자동산출 됩니다.

출석점수 산정 기준표

단위 : 일, 점

결석일수	출석 점수	비고
0	20	
1	19	
2	18	
3	17	
4	16	

2) 제한사항

○ 출석일수가 수업일수의 4분의 3이 미달되는 경우, 성적 부여가 불가합니다.

7. 시험 유형

1) 비실시간 시험

○ 정해진 기간 동안 1회 시험에 응시할 수 있는 방식입니다.

2) 실시간 시험

○ 시험의 날짜와 시간을 사전에 공지하고, 해당 시각에 접속하여 실시간으로 시험에 응시하는 방식입니다.

3) 과제형 시험

○ 시험의 시작과 동시에 담당교수가 과제를 공지하고, 24시간 이내에 답안을 작성하여 제출하는 방식입니다. 과제 공지는 과목게시판에 공지되며 과제 공지 후, 답변 작성을 24시간 안에 입력하는 방식입니다.

8. 교육과정

1) 교과과정 편성

본 대학의 교과과정은 교양교과목, 전공교과목으로 구성한다. 졸업에 필요한 최저 이수학점은 80학점으로 교양과목 6학점(교양필수 6학점), 전공교과목 21학점(전공필수 21학점), 일반 및 전공선택 교과목 53학점(타과목 수강가능 학점)이상을 이수하여야 한다.

2) 교과목 구분

① 교양교과목

교양교과목은 교양필수 교과목과 교양선택 교과목으로 구성된다.

(1) 교양필수 교과목

교양필수 교과목은 모든 학과 학생들이 필수적으로 이수하여야 할 영역으로서, 여러 학문의 기초가 되는 과목으로 구성된다.

- 한민족학1(A), 한민족학2(A), 성서의이해, 기독교와문화



(2) 교양선택 교과목

교양선택 교과목은 다양한 학문 영역에 대한 이해를 넓히고 기초 소양을 다지기 위하여 필요한 교과목으로 구성된다.

- 컴퓨터입문, 현대인의정보관리, e-비즈니스개론, 살빼기와영양조절, 성과사랑, 수화의이론과실제, 인간관계론, 경영학원론, 경영정보시스템, 심리학개론, 창업경영론, 초급영어회화, 생활영어, 기초영문법, 일본어입문, 중국어입문, PC활용 1, PC활용 2, 인터넷입문, 현대인의식생활관리, 성공을일구는인간특성의이해, 상담심리학, 결혼과가족, 사물관리론, 창업경영론, 마케팅원론, 인적자원관리, 기초TOEIC(Listening), 기초TOEIC(Grammar), 중급영어회화, 기초일본어, 기초중국어, 동계스포츠, 구급과안전관리, 골프, 상담의이론과실제

② 전공교과목

전공교과목은 전공필수 과목과 전공선택 과목으로 구성된다.

(1) 전공필수 교과목

전공필수 교과목은 각 해당학과를 전공하기 위하여 반드시 이수해야 할 과목으로 구성된다.

(2) 전공선택 교과목

전공선택 교과목은 각 해당학과를 전공하기 위하여 자유롭게 선택하여 이수하여야 할 과목으로 구성된다.

나. 학적관련

1. 학적변동 - 휴학, 복학, 자퇴

1) 신청시기 : 휴학, 복학 신청은 학사일정에 맞춰 학교 공지 사항 확인 후 신청 합니다. 자퇴신청은 수시로 가능합니다.

2) 신청방법

① 온라인 신청 : 로그인 → 마이페이지 → 학적변동신청



☞ 각 해당하는 학적변동 신청 별로 클릭 하여 온라인 신청 완료 함.



② 우편 신청 : 서식/프로그램 클릭 후 각 양식 작성

빠른메뉴찾기

- 증명서발급
- 구내서점
- 전자도서관
- 강의수강시 문제해결
- 강의필수 프로그램
- 서식/프로그램
- 상담실
- 학생서비스 센터
- 자주하는 질문
- 교내연락처
- 찾아오시는길

학생상담실

세계사이버대학은 항상 여러분과 함께 합니다.

학생상담실 > 학생서비스 > 서식/프로그램

서식 다운로드

복학신청양식	휴학신청양식	지퇴신청양식	등록금환불신청서
출석인정 신청서	동일 학년 인정 신청서	졸업유예신청서	학점포기신청양식
전과신청서양식	재입학신청서양식	학생중신청서양식	편입생학점인정신청서
입학포기 및 관불신청서			

☞ 각 해당 양식 다운로드 하여 작성 후 본교 우편 발송

- 우편발송 : 경기도 광주시 오포읍 신현리 376-2번지 세계사이버대학 학적담당자 앞.
- 처리절차 : 우편도착 후, 결재 진행이 완료된 이후 온라인 신청 승인 처리 함.

※ 유의사항

- 사이트를 통한 온라인 신청과 신청 서류에 의한 우편 신청을 모두 병행 우편 또는 온라인 신청이 모두 이루어져야 하며, 누락 시 접수 되지 않습니다.

2. 제적

- 1) 처리대상 : 매 학기 미복학, 미등록자
- 2) 처리절차 : 제적예정 통보 → 제적처리 → 통보서 발송
- 3) 통보시기 : 매 학기 3월과 9월 마지막 주 금요일

3. 전과 및 재입학

개인정보수준

마이페이지

- 나의일정관리
- 나의정보
- 개인정보
- 학사정보
- 학점포기신청
- 학력변동신청
- שלמזכיר
- 중명서발급
- 수강신청
- 수강신청명령
- 등록금납부
- 등록금납부방법
- 등록금납부
- 학자금용자안내
- 장학금신청
- 장학금신청 및 안내
- 장학금신청현황
- 학교공지

학력변동신청 / 학력변동하기

기본정보

학력변동 상황

- 학적 변동 신청 후 신청서의 수정과 신청취소는 서류접수가 완료되기 이전에만 가능합니다.
 - 처리상태
 신청 → 서류접수완료 → 처리완료(승인/거절)
 - 접수기간
 휴학신청기간(일반) : 2008.01.07 00:00 - 2008.03.28 00:00
 복학신청기간(일반) : 2008.03.03 18:00 - 2008.03.14 17:00
 졸업유예신청기간 : 2008.02.18 13:00 - 2008.02.18 14:00

휴학 [GO] 복학 [GO] 지퇴 [GO] **결과 [GO]** 졸업유예 [GO]

학력변동 신청방법

1. 위의 버튼 중 원하시는 학적변동 버튼을 클릭합니다.
2. 온라인 신청서 제출 - 온라인으로 신청서를 작성하고 신청버튼을 클릭합니다.

- 1) 신청시기 : 매 학기 학사일정에 맞춰 학교 공지사항 확인 후 신청
- 2) 신청방법
 - ① 전과 : 온라인 신청과 전과 신청서 우편 신청
 - ② 재입학 : 재입학신청서 1부 우편 접수

※ 유의사항

- ① 전과 : 온라인 신청과 전과 신청서 우편 신청
 - 특기자 및 편입학한 자는 전과 신청을 할 수 없음.
 - 타과에서 사회복지계열 또는 사회복지학과로의 전과는 허용되지 않음.
 - 전과한 자는 전입학과의 전공필수 교과목을 이수하여야 함.



- ② 재입학 : 재입학신청서 1부 우편 접수
 - 모집여석 초과 시 취득한 성적순위에 의하여 선발함.
 - 합격자 발표 후 상기 등록기간에 재입학금 20만원이 납부 되어야함.
 - 이전 이수한 학점은 그대로 인정됨.
 - 계열, 학과를 변경하여 신청할 수 없음.

4. 졸업

- 1) 졸업시기 : 매 년 전기(2월)와 후기(8월) 졸업
- 2) 졸업대상자
 - ① 신입생 : 4학기를 이수 후, 전공필수와 교양필수를 모두 이수하여 총 80학점 이상 학점취득 시 졸업 가능 함.
 - ☞ 전공필수 : 학과별 교과과정에 따른 전공필수 과목을 모두 이수하여야 함.
 - ☞ 교양필수 : 1학년에 이수되는 교양필수 과목을 모두 이수하여야 함.
 - ② 편입생 : 2학기를 이수 후, 전공필수를 이수하고, 총 45학점 이상 학점취득 시 졸업 가능함.
 - ☞ 전공필수 : 학과별 교과과정에 따른 전공필수 과목을 모두 이수하여야 함.

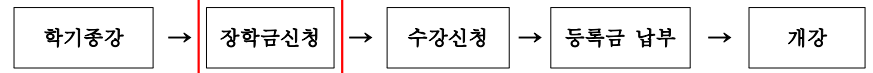
5. 문의사항

- 031-785-3423 담당자 : 이효정

다. 장학관련

1. 장학금신청

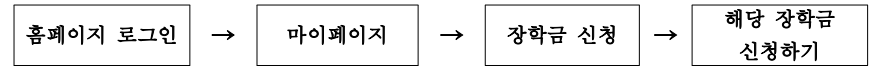
1) 신청시기



- ※ 1학기 신청기간 - 매년 1월 말 ~ 2월 초 정도
- 2학기 신청기간 - 매년 7월 중순 ~ 7월 말 정도

▶ 위 표와 같이 장학금 신청 시기는 학기가 종강이 되고 다음 학기 수강 신청 전에 장학금 신청이 이루어집니다. 전체적인 학사일정을 참고하시어 장학금을 신청하시면 됩니다. 장학금 신청 접수는 보통 1주일정도 접수받습니다.

2) 신청방법



※ 홈페이지 로그인 후 장학금신청 및 안내 클릭



장학금제도
장학금 지급제도는 경제적으로 어려운 환경에서 학업에 진념할 수 있도록 학기나 성적에 우수한 학생에게 장학금을 지급하여 더욱 더 학업에 정진하여 점차 한민족 교육공헌체에 이바지하는 인재를 양성코자 운영하는 제도임.

장학생의 자격
- 최소 20 학점이상 수강신청하고 직전학기 F 학점이 없는 학생
- 학업성적이 우수하고 타의 모범인 학생
- 학적, 학생 생활 규정 등에 위배되는 행위를 하여 징계를 받지 않은 학생
- 재학생 (휴학하는 경우 장학금 수혜대상에서 제외됨)
- 해당장학금에서 제시하는 수혜자격을 갖춘 학생
- 학사경고를 받지 않은 학생
- 2006 신년 장학금은 2006 년도에 입학한 학생부터 적용

장학금 신청방법

번호	장학금 항목	선발기준	장학금액	공통서류	신청
1	교직원기후장학금 (2005년 신년)	본인과 배우자: 수업료의 30% 본인과 배우자의 직계 가족 및 할계자: 수업료의 30%	본 대학 재직중명사, 중년동료들분 또는 하는 자 -20학점 이상 수강 신청한 자 -재학생인 경우 직전학기 F학점 없는 자	본 대학에 재직하는 교직원 본인과 배우자 그리고 본인과 배우자의 직계가족과 할계자에게 해당 하는 자 -20학점 이상 수강 신청한 자 -재학생인 경우 직전학기 F학점 없는 자	신청하기
2	기초생활수급자 장학금 (2006년 신년)	수업료의 30%	생활보호수급증명서	-국가가 지정한 기초생활 수급권자에게 해당하는 자 -20학점 이상 수강 신청한 자 -재학생인 경우 직전학기 F학점이 없는 자	신청하기
3	장애인장학금 (2006년 신년)	수업료의 30%	장애인복지카드사본	-장애인복지법에 의거 1~3급 장애인으로 등록되어 있는 자 -20학점 이상 수강 신청한 자 -재학생인 경우 직전학기 F학점 없는 자	신청하기

※ 장학금 제도와 장학생의 자격을 확인하고 리스트 중에 해당 장학금 신청하기 버튼을 누른다.

장학금명 기초생활수급자장학금
장학금액 수업료의 30%
공통서류 생활보호수급증명서 (* **공통서류는 장학금 신청기간 안에 꼭 보내 주십시오**)
자격설명 -국가가 지정한 기초생활 수급권자에게 해당하는 자 -20학점 이상 수강 신청한 자 -재학생인 경우 직전학기 F학점이 없는 자

QUICK MENU
목차집
자주하는질문
학생서비스
유학안내
커뮤니티
전화번호안내
찾아오시는 길

※ 리스트에서 신청하기 버튼을 누르면 신청할 장학금 정보가 상세하게 설명되고 본인이 신청한 장학금이 맞는지 다시 한 번 확인하고 최종으로 신청하기 버튼을 누른다.



연도	학기	신청원 장학금	장학금액	장학비율
2007	1	장학금	30,000	
2007	2	장학금	30,000	

장학금명	신청일자	서류접수여부	선정여부	기타
기초장학수급자 장학금	2008.03.05	N	신청 취소	

3. 제출처

경기도 광주시 오포읍 신현리 376-2번지 교학처 장학 담당자 앞 (464-895)

※ 제출 시 유의사항

- ① 반드시 등기우편으로 발송합니다.
- ② 발송하는 우편봉투에 본인 이름을 반드시 기재하셔야 합니다.
- ③ 가족, 동료 등 타인의 장학서류를 같이 동봉하여 발송하는 일이 없도록 주의하셔야 합니다.

4. 문의사항

- 031-785-3425 담당자 : 김의영

※ 신청이 완료되면 해당 증빙서류를 기간 내에 제출처로 우편 발송하면 된다. 또한 장학금신청 현황을 통해 기존에 수혜 받았던 장학금을 연도별로 확인 할 수가 있고 현재 신청한 장학금의 신청일자, 서류접수여부, 선정여부를 실시간으로 확인 할 수 있다.

※ 유의사항

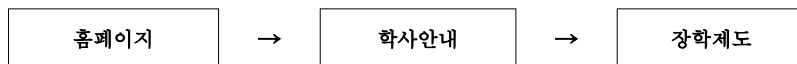
- 기존에 군위탁장학금, 보훈장학금, 북한이탈주민장학금 혜택을 받은 학생은 자동 신청되기 때문에 신청할 필요가 없습니다. (단 첫 대상자는 신청해야 함.)
- 장학금 신청 후에는 신청이 완료 되었는지 꼭 확인하시기 바랍니다.

2. 제출서류

- 신청장학금 별 증빙서류

- * 증빙서류는 홈페이지 장학제도를 참고하시기 바랍니다.
- * 증빙서류는 원본만 인정되오니 주의하시기 바랍니다.
(예외 : 사업자등록증, 장애인복지카드 사본)

※ 장학제도 확인하기





학 칙

- 제정 : 2001. 12. 3
- 개정 : 2002. 10. 3
- 개정 : 2004. 2. 28
- 개정 : 2004. 9. 1
- 개정 : 2005. 11. 1
- 개정 : 2006. 12. 1
- 개정 : 2008. 2. 25
- 개정 : 2008. 8. 1
- 개정 : 2008. 12. 1
- 개정 : 2010. 6. 11
- 개정 : 2011. 3. 1

제1장 총칙

제1조 (목적)

이 학칙은 세계사이버대학(이하“우리 대학”이라 한다)의 교육목표를 설정하고 이를 달성하기 위한 교육조직, 학사운영, 교육과정 등에 관한 사항을 규정함을 목적으로 한다.

제2조 (편제 및 정원)

- ① 우리 대학의 모집단위와 입학정원은 [별표1]과 같다.
- ② 우리 대학의 당해학년도 입학정원 및 각 모집단위별 입학정원 외에 별도의 정원의 입학정원을 둔다. 단, 산업체 위탁과 군 위탁은 각각 모집별 입학정원의 20%를 초과할 수 없으며, 그 외 정원의 입학정원은 관련 법규에 따른다.
- ③ 모집단위의 폐지로 인하여 폐지된 모집단위의 재적생이 다른 모집단위로 옮기는 경우 당해 학생이 그 모집단위에 재적하는 동안에는 그 정원이 따로 있는 것으로 본다.

제 2장 행정조직 및 부속시설

제3조 (행정조직)

- ① 우리대학 대학본부에는 교목실, 기획조정실, 교학처, U-learning지원센터를 둔다.
 - 1. 기획조정실에는 기획조정과와 대외협력과를 둔다.
 - 2. U-러닝지원센터에는 시스템개발과를 둔다.
 - 3 대학본부 내에 총무과와 경리과를 둔다.
- ② 각 실·처에 실·처장을 보하고 실·처장은 총장의 명을 받아 소관 사무를 관장하며 처내 직원을 지휘·감독한다.
- ③ 각 실·처의 사무분장 및 직급별 정원은 따로 정한다.

제4조 (부속기관)

- ① 우리대학에는 각항의 부속기관을 둔다.
 - 1. 신문사
 - 2. 방송국
 - 3. 평생교육원
 - 4. 교수학습지원센터
- ② 부속기관의 장은 총장의 제청으로 이사장이 임명하며 운영을 위하여 운영위원회를 둘 수 있다.
- ③ 부속기관의 운영에 관한 규정은 따로 정한다.

제5조 (부설기관)

- ① 우리 대학에는 다음과 같은 부설기관을 둔다.
 - 1. 한민족연구소
 - 2. 3·16복음연구소
 - 3. 다자녀복지가정연구소
 - 4. 한글사랑연구소
 - 5. 지구환경연구소
- ② 부설기관의 장은 총장의 제청으로 이사장이 임명하며 운영을 위하여 운영위원회를 둘 수 있다.



③ 부설기관의 운영에 관한 규정은 따로 정한다.

제 3장 직제

제6조 (교직원)

- ① 우리 대학의 교원은 총장 외에 전임교원, 겸임교원, 초빙교원, 석좌교원, 특별강사, 시간강사로 구분한다.
- ② 우리 대학의 전임교원은 정년트랙전임교원과 비정년트랙 전임교원으로 구분한다. 전임교원의 직위는 교수, 부교수, 조교수 및 전임강사, 계약제 전임강사(이하 '교원'이라 칭한다)로 구분한다.
- ③ 총장은 학교 운영에 필요한 행정직원과 조교를 둔다.
- ④ 우리 대학의 교직원의 임용에 관한 제반사항은 따로 정한다.

제7조 (교직원의 임무)

- ① 총장은 행정을 총괄하고, 교육 및 연구활동을 관장하며, 대외적으로 우리 대학을 대표한다.
- ② 교원은 학생을 교육·지도하고 학문을 연구한다. 단, 학문연구만을 전담할 수 있다.
- ③ 직원은 학교의 행정사무와 콘텐츠개발 등 제반 업무를 담당한다.
- ④ 조교는 교육, 연구 및 학사에 관한 사무를 보조한다.

제4장 수업연한

제8조(수업 및 재학연한)

- ① 우리 대학의 수업연한은 4학기로 한다.
- ② 재학연한은 제한을 두지 않는다.

제5장 학년, 학기, 수업일수, 휴업일

제9조(학년도 및 학기)

- ① 학년도는 3월 1일부터 다음 해 2월 말일까지로 하고 이를 제 1학기 와 제 2학기 로 나눈다.
- ② 제1학의 일반학기 외에 하계방학과 동계방학에 총장이 정하는 바에 따라 각각 계절 학기를 개설할 수 있다.

제10조(수업일수)

- ① 수업일수는 매 학년도 30주(매학기 15주) 이상으로 한다.
- ② 계절학기 수업시간은 정규학과 동일한 시간으로 하고 수강주차 및 출석 인정기간이 정규학과 다를 수 있다.
- ③ 천재·지변 기타 교육과정의 운영상 부득이한 사유로 인하여 제1학의 규정에 의한 수업일수를 충족할 수 없는 경우에는 교육과학기술부장관의 승인을 얻어 매 학년도 2주의 범위 내에서 수업일수를 감축할 수 있다.

제11조(수업방식)

원격교육을 원칙으로 한다. 단, 실습 또는 실기가 필요한 과목에 한하여 출석 수업을 운영할 수 있다.

제12조(휴업일)

- ① 정기 휴업 일은 다음과 같다.
 - 1. 하계방학 및 동계방학
 - 2. 개교기념일(5월 9일)
 - 3. 법정 공휴일
- ② 방학기간의 변경 및 임시휴업, 단축근무는 필요에 따라 총장이 따로 정한다.
- ③ 천재지변, 시스템점검, 학교행사 등 불가피한 사정이 있을 때에는 임시휴업을 할 수 있다. 이 경우 지체 없이 교육과학기술부장관에게 보고하여야 한다.

제6장 입학(신입학, 편입학, 재입학) 및 전과

제13조(입학 시기)

입학을 허가하는 시기는 매 학기 개시일로부터 28일 이내로 한다.



제14조(입학자격)

우리 대학 제1학년에 입학할 수 있는 자는 다음 각 호의 1에 해당하는 자라야 한다.

1. 고등학교 졸업자(졸업예정자 포함) 또는 동등 이상의 학력이 있다고 인정된 자
2. 외국에서 12년 이상의 정규학교 교육과정을 수료한 자
3. 기타 법령 또는 교육과학기술부장관에 의하여 전 각 호 해당자와 동등한 자격이 인정된 자

제15조(입학전형)

우리 대학의 입학 또는 편입학 지원자에 대한 입학전형의 기준 및 절차는 총장이 따로 정한다.

제16조(입학전형관리위원회)

- ① 입학전형제도의 개발 및 입학전형관리에 관한 주요사항을 계획·심의하기 위하여 입학전형관리위원회를 둔다.
- ② 입학전형관리위원회는 총장 직속으로 설치하되, 위원장 1인을 포함하여 10인 내외의 위원으로 구성하고 그에 따른 임무 및 운영에 관한 세부사항은 총장이 따로 정한다.

제17조(편입학)

- ① 편입학하고자 하는 자는 전적대학에서 1년 과정(35학점 이상 취득)을 수료한 자와 법령에 의하여 동등 이상의 학력이 있다고 인정된 자로서 당해년도 모집단위별 입학정원에 결원이 있을 경우 3학기에 한하여 편입을 허가할 수 있다.

제18조(재입학)

- ① 재입학은 우리 대학에 재적 중 자퇴 및 제적된 자로서 정원에 결원이 있을 경우 허가할 수 있다.
- ② 재입학 하고자 하는 자는 해당 학과 학과장의 추천과 교수회의 심의를 거쳐 총장의 허가를 얻어야 한다.
- ③ 재입학한 자는 소정의 재입학금을 납부하여야 한다.

제19조(입학허가)

입학이 허가된 자는 소정 기일 내에 입학금 및 납입금을 납부하는 외에 우리 대학에서 요구하

는 모든 절차를 이행하여야 한다.

제20조(입학취소)

다음 각 호의 1에 해당하는 자는 입학(편입학 및 재입학 포함)을 취소할 수 있다.

1. 제출한 증명서류에 허위사실이 발견된 자
2. 이중학적자 (대학원 재학 중인 자는 제외)
3. 입학 모집요강에 정한 입학취소 요건 해당자
4. 총장이 정한 기한 내에 등록절차를 이행하지 아니한 자

제21조(전과)

- ① 전과라 함은 소속 학과의 변경을 말하며 모집단위별 입학정원의 결원 범위 내에서 허용할 수 있다.
- ② 전과는 2학기나 3학기 중 1회에 한하여 신청할 수 있다.
- ③ 전과는 20학점 이상의 학점을 이수한 경우에 신청할 수 있다.
- ④ 전과는 전, 출입 학과장의 제청에 의하여 총장이 허가한다.
- ⑤ 전과에 관한 세부사항은 학칙시행세칙으로 정한다.

제 7장 휴학, 복학, 자퇴 및 제적

제22조(휴학)

- ① 휴학하고자 하는 자는 매 학기 소정기간 내에 휴학원을 제출하여 총장의 허가를 받아야 한다. 다만, 질병 기타 부득이한 사유로 수학을 계속할 수 없다고 인정될 때에는 학기초가 아니라도 휴학을 허가할 수 있다.
- ② 휴학기간은 1회에 두 학기를 초과할 수 없다. 단, 특별한 경우에는 2학기 이내로 기간의 연장을 허가할 수 있다.
- ③ 휴학은 일반휴학, 군 휴학으로 분류한다.
 1. 일반휴학 : 질병, 가정형편 등 부득이한 사유로 인한 휴학으로서 병·의원 전문의(한의사 포함) 진단서, 사유서 등 관련서류를 첨부하여야 한다.
 2. 군 휴학 : 병역의무복무로 인한 휴학으로 입영명령서 또는 그 사본을 첨부하여야 한다.
- ④ 휴학 자는 휴학 중 학적을 보유한다.



- ⑤ 삭제
- ⑥ 중간고사 이후에 병역의무복무로 인하여 휴학하는 자는 성적인정신청서를 제출하는 경우 중간고사 성적으로 기말고사 성적을 대체할 수 있다.

제23조(복학)

- ① 복학하고자 하는 자는 휴학기간이 만료된 다음 학기 등록기간에 복학 하여야 한다. 다만, 휴학기간 만료 전이라도 휴학사유가 해소된 경우에는 총장의 허가를 얻어 복학할 수 있다.
- ② 복학은 학기개시일로부터 4주 이내에 허가할 수 있다.

제24조(자퇴)

자퇴하고자 하는 자는 사유서를 첨부한 자퇴원을 제출하여 총장의 허가를 받아야 한다.

제25조(제적)

- ① 학생으로서 다음 각 호의 1에 해당할 때에는 총장이 이를 제적 처분할 수 있다.
 - 1. 휴학기간 종료 후 다음 등록기간 내에 복학하지 아니한 자
 - 2. 매 학기 소정의 기간 내에 수강신청과 등록을 완료하지 아니한 자
 - 3. 이중학적을 보유한 자
- ② 제적된 자는 학적을 상실하고 이미 납부한 등록금은 반환하지 아니한다.

제 8장 교육과정

제26조(교육과정)

- ① 교육과정은 교양과목, 전공과목으로 구분하고 이를 다시 필수과목과 선택과목으로 구분한다.
- ② 각 설치학과별 교육과정은 해당 학과장의 제청으로 소정의 심의를 거쳐 총장이 따로 정한다.
- ③ 입학당시 승인된 교육과정은 졸업 시까지 적용하는 것을 원칙으로 한다. 다만, 복학 및 학적 변동 된 자는 복학 및 신규허가 학과의 교육과정을 이수하여야 하며, 이 때 이수한 교과목은 입학당시 승인된 교육과정으로 인정한다.
- ④ 교육과정에서 관련자격증 및 인증제 등의 자격 취득을 위하여 필요한 교과목을 편성할 수

있다. 이에 대한 세부사항은 따로 정한다.

제27조(이수단위)

- ① 교과 이수 단위는 학점으로 하고 매 학기 15시간 이상의 강의에서 얻은 단위를 1학점으로 한다.
- ② 매학기 취득기준학점은 21학점으로 하고 최저 취득학점은 12학점으로 한다. 다만 최종학기는 최저 취득학점 제한을 받지 아니하며, 특별한 경우가 인정되는 경우 총장의 승인을 얻어 12학점 미만을 이수할 수 있다. 직전 학기 12학점 이상을 수강하고 평점 3.5 이상인 경우와 편입학한 경우 3학점을 추가 신청할 수 있다.
- ③ 계절학기는 동계·하계 방학기간 중 개설할 수 있으며 계절학기에서 취득할 수 있는 학점은 매학기 취득기준 학점의 1/2범위 이내로 한다.
- ④ 졸업에 필요한 최저이수학점은 80학점 이상으로 한다.

제28조(학점인정)

- ① 편입생에 대하여는 전적대학에서 이수한 교과목 및 학점을 심사하여 35학점 범위 내에서 인정할 수 있으며 우리 대학 편입학과 전공필수 과목 및 우리 대학에서 요구하는 소정의 잔여과정을 이수케 한다.
- ② 재학 중 총장의 승인을 얻어 교환학생, 학점교류 학생, 해외 유학생 및 해외연수생, 학점인정기관의 교류학생, 타 원격대학의 수강학생으로 국·내외(원격대학 포함) 대학에서 취득한 학점 중 30학점 범위 내에서 이를 우리 대학에서 취득한 학점으로 인정할 수 있다.

제29조(수업)

매학기 개설 교과목은 입학당시 승인된 교육과정을 기준으로 총장이 따로 공고한다.

제30조(교수시간)

- ① 교원의 교수시간은 매 학년도 30주(학기당 15주)이상을 기준으로 정하며 계절학기의 강의는 포함하지 아니한다.
- ② 전임교원의 책임시간은 주당 9시간으로 한다. 다만, 보직교원 중 실·처장급 이상과 겸임교원, 초빙교원, 특별강사, 석좌교수의 책임시간은 따로 정한다.



제31조(수강신청)

- ① 학생은 매 학기 수강신청 기간 내에 교육과정표 및 개설교과목표를 참고하여 수강하고자 하는 과목의 수강을 신청하여야 한다.
- ② 동일과목을 재수강시 학점포기 신청 후 재수강을 할 수 있다.

제32조(출석인정)

- ① 학생의 질병검사, 예비군교육, 천재지변이나 직계가족의 사망 등 불가피한 사유로 인하여 출석인정이 요구될 경우 증빙자료를 제출하고 담당부서가 허가한 경우에 한하여 인정할 수 있다.
- ② 출석인정에 관한 세부사항은 총장이 따로 정한다.

제 9장 성적평가 및 졸업

제33조(성적평가)

- ① 학업성적은 각 교과목을 100점 만점으로 하고, 성적과 평점은 다음과 같이 분류한다.

등급	점수	평점
A +	95 - 100	4.50
A 0	90 - 94	4.00
B +	85 - 89	3.50
B 0	80 - 84	3.00
C +	75 - 79	2.50
C 0	70 - 74	2.00
D +	65 - 69	1.50
D 0	60 - 64	1.00
P	합격	불계
F	0 - 59	0.00

- ② 교과목 성적이 Do이상일 때 학점을 취득한 것으로 인정한다.

- ③ 성적평가를 점수로 표시할 수 없는 교과목의 실험, 현장실습에 대해서는 P를 급제로 할 수 있다.
- ④ 수강승인을 받고도 수강하지 아니한 과목의 성적은 미 취득(F)으로 처리한다.
- ⑤ F등급을 취득한 교과목이 필수과목일 때에는 반드시 재수강하여야 한다.

제34조(정기시험)

- ① 교과목별로 성적을 평가하기 위하여 중간고사, 기말고사 및 수시평가를 실시할 수 있다.
- ② 시험은 주·객관식 시험을 선택 또는 병용한 온라인 평가를 원칙으로 한다. 다만, 교과목에 따라 실기, 실습, 과제물 작성, 출석평가 등에 의하여 평가할 수 있다.
- ③ 각 교과목 총 수업 시간수의 4분의 1을 초과하여 결석한 자는 시험에 응시할 수 없으며, 당해 교과목의 학점을 미 취득(F)으로 처리한다.

제35조(추가시험)

- ① 질병, 기타 부득이한 사유로 인하여 시험에 응시하지 못한 자에게 추가시험 또는 과제를 부과할 수 있다.
- ② 추가시험은 정기시험의 방법을 준용하는 것을 원칙으로 한다.
- ③ 추가시험 문제는 정기시험 문제와 별도로 출제하여야 한다.
- ④ 추가시험의 점수는 B+이상을 초과할 수 없다.

제36조(성적의 불인정)

다음 각 호의 1에 해당하는 자의 성적은 인정하지 아니한다.

- 1. 24학점을 초과하여 취득한 성적
- 2. 출석 미달 과목의 성적
- 3. 부정한 방법으로 취득한 성적
- 4. 수업료 중 미납된 부분에 해당되는 성적

제37조(졸업)

소정의 전 과정을 이수하고 졸업요건을 갖춘 자에게는 졸업자격을 부여하고 전문학사학위를 수여한다. 단, 학점을 이수하고 졸업요건을 충족한 자가 자격증을 추가적으로 취득하고자 할 때에는 소정의 기한 내에 졸업유예를 신청할 수 있다. 졸업유예기간은 1년 이내로 할 수 있으며 매



학기 신청하여야 한다.

제38조(졸업인정과 학위수여)

① 다음 각 호의 요건에 충족하여 졸업사정에서 통과된 자는 <별표2>의 학위수여 구분에 따라 별지 서식 제1호의 전문학사학위를 수여한다.

- 1. 소정의 전 과정을 이수하고 필수과목을 포함하여 총 80학점 이상을 취득한 자
- ② 전기 졸업 시 탈락한 자는 후기에 재 졸업 사정 후 학위수여를 할 수 있다.
- ③ 졸업이수학점을 이수하였으나 필수과목 미 이수로 졸업요건을 충족하지 못한 자가 당해학기에 미 이수과목이 개설되지 않은 경우에 학적유지등록신청서를 제출하여야 하며, 학적유지신청 기간은 1년 이내로 한다.

제39조(수료)

38조 3항에 해당하는 자가 학적유지등록신청을 하지 않은 경우 수료로 처리한다. 각 학년의 수료를 인정함에 필요한 학점은 다음과 같다.

구 분	수 료 필 요 학 점
1학년 수료	40학점 이상
2학년 수료	80학점 이상

제10장 공개강좌, 특별과정, 학점은행제

제40조(공개강좌)

- ① 직무, 교양, 또는 연구상 필요한 학술적 이론과 기술의 습득을 희망하는 자를 널리 지도하기 위하여 우리 대학 학생외의 자를 대상으로 공개강좌를 개설할 수 있다.
- ② 공개강좌의 과목, 제목, 기간, 수강자격, 정원 및 장소, 기타 운영에 관한 사항은 총장이 따로 정한다.

제41조(시간제등록)

- ① 일반사회인의 재교육 및 평생교육 기회를 제공하기 위해 고등학교 졸업자 또는 이와 동등 이상의 학력을 있는 자를 대상으로 시간제로 등록하여 수업을 받을 수 있도록 시간제 등록생을 모집할 수 있다.
- ② 시간제 등록생은 당해연도 편제정원의 범위 내에서 모집 할 수 있으며, 한 학기(계절학기 포함) 최대 9학점을 초과할 수 없다.
- ③ 시간제 등록생의 선발방법 및 기타 운영에 관한 사항은 총장이 따로 정한다.

제11장 학생활동

제42조(학생자치기구)

- ① 우리대학의 전통과 학풍을 조성하고 학생들로 하여금 자율적이고 민주적인 자치활동을 통하여 진리탐구와 창조적, 비판적 지성을 겸비한 민주시민으로 성장케 하기 위하여 학생자치기구인 세계사이버대학 총학생회(이하 총학생회라 한다)를 설치한다.
- ② 우리 대학 학생은 입학허가와 동시에 학생회 회원이 되나, 휴학이나 제적, 자퇴와 동시에 학생회 회원의 신분을 상실한다.
- ③ 총학생회 조직 및 운영에 관한 사항은 따로 정한다.

제43조(학생활동의 금지)

- ① 총학생회는 학교운영에 관한 부당한 간섭 및 자치활동의 범위를 넘는 행위는 할 수 없다.
- ② 학생은 다음 각 호의 행위를 할 수 없으며 이를 위반할 경우 징계할 수 있다.
 - 1. 학내에서의 정치적 활동
 - 2. 학외에서 대학명의의 정치적 활동
 - 3. 우리 대학의 기본기능 수행을 방해하는 행위
 - 4. 기타 교육목적 및 학내질서 유지에 위배되는 행위

제44조(대표의 선출 및 임기)

총학생회장의 선출은 학생회칙에 의한 방법으로 선출하고 임기는 1년으로 한다.



제45조(학생단체의 조직)

- ① 학생단체의 조직과 운영에 관한 사항은 학생단체운영 및 활동규정에 의거 총장의 승인을 받아야 한다.
- ③ 학생자치활동의 육성과 발전을 돕기 위하여 지도교수를 둘 수 있다.

제46조(학생지도)

학생회의 활동을 지도·육성하기 위하여 학생지도위원회를 두며, 그 운영에 관한 제반사항은 총장이 따로 정한다.

제47조(학생활동의 사전승인)

학생단체 또는 학생은 다음 각 호의 1에 해당하는 행위를 하고자 할 때에는 총장의 승인을 받아야 하며, 집회에 있어서는 목적, 개최일시, 장소, 참가예정인원 등에 대하여 승인을 받아야 한다.

1. 교내의 10인 이상의 집회
2. 교내의 광고, 인쇄물의 첨부 또는 배부
3. 각 기관 또는 개인에 대한 학생활동 후원 또는 시상의뢰
4. 외부인사의 학내초청

제48조(간행물 발행)

학생 단체 또는 학생의 모든 정기·부정기 간행물은 지도교수(지도위원)가 지도하고, 인쇄된 간행물은 배포 전 총장의 승인을 받아야 한다.

제49조 <삭제>

제 12장 포상 및 징계

제50조(포상)

총장은 행실이 바르고 학업성적이 우수한 자 또는 타의 모범이 될 만한 선행을 한 자를 포상할

수 있으며, 그 기준은 총장이 따로 정한다.

제51조(징계)

① 총장은 학생이 다음 각 호의 1에 해당할 때에는 학생지도위원회의 심의를 거쳐 징계 처분할 수 있다.

1. 학칙 및 기타 학생징계에 관한 규정을 위반한 자
2. 품행이 바르지 못한 자
3. 기타 학생의 본분을 이탈한 행위를 한 자
4. 우리 대학의 강좌를 저자의 허락 없이 본인의 학습 이외 다른 용도로 전용하여 저작권을 침해하는 행위를 한 자
5. 성적회롱이나 다른 사람의 수치심을 자극하는 행동이나 게시물, 상용물품의 판매 및 광고성이 짙은 게시물 등을 게재한 자
6. E-mail, 홈페이지의 1:1대화 및 단체 대화방(토론방)등에서 다른 사람을 노골적으로 비난하거나 성적모욕, 욕설 등의 행위를 한 자
7. 반사회적이거나 특정정치 등을 옹호 및 비방하는 게시물을 게재한 자
8. 문서를 불법복사 또는 탈취, 위조, 변조한 자
9. 스팸메일, 악성바이러스, 음란물, 허위사실 등 유포, 해킹, 폭언 등 학교 통신질서를 문란케한 자
10. 교직원에게 폭언, 폭행, 명예훼손 등 패덕행위를 한 자
11. 학교행정을 고의로 방해하거나 학교시설을 무단점거 또는 점유한 자
12. 도서, 기물 및 기타 학교 재산을 고의로 훼손하거나 탈취, 절취한 자

② 징계는 근신, 유기정학, 무기정학, 제적으로 구분한다.

③ 시험부정행위자 징계에 관한 세부사항은 총장이 따로 정한다.

제52조(성희롱의 금지)

① 교직원 및 학생은 그 지위를 이용하거나 업무·학업 등과 관련하여 성적 언동 등으로 성적 굴욕감 또는 혐오감을 느끼게 하거나, 성적 언동 기타 요구 등에 불응을 이유로 불이익을 주는 등의 성희롱을 해서는 안 된다.



- ② 전항의 성취률 적발 시 정도에 따라 징계 조치한다.

제13장 등록금

제53조(등록금)

- ① 학생은 매학기 등록 기간 내에 입학금 및 수업료, 기타 납입금 등의 등록금을 납부하여야 한다.
- ② 수업료는 수강신청학점 단위로 징수함을 원칙으로 하되, 징수금액, 징수방법 등 그 세부적인 기준은 총장이 정한다.
- ③ 등록금은 결석·정학으로 인하여 감액 또는 면제되지 아니한다.

제54조(등록금의 면제)

- ① 총장은 학업성적이 우수한 자와 학비조달이 곤란하다고 인정되는 자 및 다른 법령의 면제규정에 해당하는 자에 대하여는 입학금 및 등록금의 일부 또는 전부를 면제할 수 있다.
- ② 국가유공자 등 예우 및 지원에 관한 법률 제22조 제3호 및 제4호 해당자에 대하여 입학금 및 등록금의 반액을 국가가 부담하는 경우 나머지 입학금 및 등록금을 면제한다.

다만 국가유공자 자녀의 경우 직전학기 평균학업성적 평점이 2.0 미만 이거나 국가보훈처장 또는 총장이 국가유공자의 가족 또는 유족으로서의 품위를 손상하였다고 인정하는 자에 대하여는 그러하지 아니하다.

- ③ 북한이탈주민의 보호 및 정착지원에 관한 법률 제 24조, 동법 시행령 제27조, 제44조 내지 제 47조 및 시행지침에 의해 입학금 및 등록금의 반액을 국가가 부담하는 경우 나머지 입학금 및 등록금을 면제한다. 다만, 직전학기의 평균학업성적 평점이 2.0 미만인 자는 제외하기로 한다.

제55조(등록금의 반환)

- ① 수업료·입학금이 과, 오납 된 경우에는 과, 오납 된 금액을 전액 반환한다.
- ② 법령에 의하여 입학(재입학 및 편입학 포함)을 할 수 없거나 입학허가를 받은 자가 입학포기의 의사를 표시한 경우 또는 재학 중(휴학 중인 자는 휴학기간 내)인 자가 법령에 의해 자퇴

하거나, 본인의 질병, 사망, 천재지변 기타 부득이한 사유로 학업을 계속할 수 없는 경우에는 다음과 같은 기준에 따라 해당금액을 반환한다.

1. 학기개시(입학일) 전: 입학금(입학생에 한함) 및 수업료 전액
2. 학기개시일 30일 경과 전: 수업료의 6분의 5 해당액
3. 학기개시일 30일이 경과한 날부터 60일 경과 전: 수업료의 3분의 2 해당액
4. 학기개시일 60일이 경과한 날부터 90일 경과 전: 수업료의 2분의 1 해당액
5. 학기개시일 90일 경과 후: 반환하지 아니함

제14장 장학금

제56조(장학금)

- ① 총장은 학업성적이 우수하고 품행이 방정하며 학비조달이 곤란한 학생에 대하여는 장학금을 지급할 수 있으며 이에 관한 규정은 총장이 따로 정한다.
- ② 장학생이 휴학, 제적 및 징계처분을 받았을 때에는 장학금 지급을 중지하며 자퇴하는 경우에는 이미 지급한 장학금을 반환하여야 한다.
- ③ 장학금 지급에 관한 사항을 심의하기 위하여 장학위원회를 두며, 그 운영에 관한 제반사항은 총장이 따로 정한다.

제15장 위탁생 및 외국인 학생

- ① 관계법령에 의한 기관의 재직자로서 그 소속 기관장의 위탁이 있을 경우나, 기타 단체장과 총장이 위탁교육 협약을 맺은 경우에는 해당 수강대상자를 위탁생으로 하여 정원 외로 수학을 허가할 수 있다.

- ② 위탁생의 제명) 위탁생은 수업 중 그 소속기관의 직을 사임하였을 때에는 자동적으로 제적되는 것을 원칙으로 하되, 위탁교육심의위원회의 심의를 거쳐 예외로 할 수 있다.

제59조 <삭제>



제60조 (비용징수) 위탁생에 대하여는 실비를 징수할 수 있다.

제16장 교수회 및 각종 위원회

제61조 <삭제>

제62조 <삭제>

제63조(교수회의 구성)

- ① 우리 대학의 학사에 관한 중요한 사항을 심의하기 위하여 교수회를 둔다.
- ② 교수회는 전임강사 이상 교원으로 구성한다.

제64조(교수회의 소집 및 심의사항)

- ① 교수회는 총장이 소집하고 의장이 되며 재적 과반수이상의 출석으로서 개최한다.
- ② 교수회는 총장의 자문에 응하여 다음 사항을 심의한다.
 1. 학칙 및 제규정의 제정과 폐지, 변경에 관한 사항
 2. 입학 또는 졸업에 관한 사항
 3. 학생의 지도 및 상벌에 관한 사항
 4. 학과 및 부속, 부설기관 설치와 폐지에 관한 사항
 5. 주요 사업계획, 대학운영에 관한 중요 사항
 6. 기타 총장이 부의하는 사항

제65조(교무위원회)

- ① 교무위원회의 운영과 구성은 총장이 따로 정한다.

제66조(교무위원회의 소집 및 심의사항) <삭제>

제67조(각종 위원회)

- ① 우리 대학의 주요사항을 심의하고 총장의 자문에 응하기 위하여 기획위원회, 예결산자문위원회, 교원인사위원회, 직원인사위원회, 교육과정심의위원회, 입학전형관리위원회, 교원업적평가위원회, 장학위원회, 학생지도위원회, 위탁교육심의위원회, 전공심의위원회, 유러닝자문위원회 등을 둔다.
- ② 각종 위원회의 운영에 관한 사항은 총장이 따로 정한다.

제17장 학칙개정 및 시행세칙

제68조(제안) 학칙개정이 필요한 경우 각 부서장은 개정안을 주관 부서로 제출하여야 한다.

제69조(예고) 개정안을 제출받은 학칙개정 주관부서는 그 내용을 검토한 후 이를 20일 이상 공고하여야 한다.

제70조(의견제출)

- ① 각 부서장은 예고된 학칙개정안에 관하여 서면으로 의견을 제출할 수 있다.
- ② 제1항의 규정에 의한 의견 제출의 기간, 제출처, 기타 의견 제출에 관하여 필요한 사항은 예고 시 함께 공고한다.

제71조(심의, 공포) 학칙개정안은 교수회의 심의를 거쳐 총장이 공포한다.

제72조(시행세칙)

이 학칙에 따른 시행에 관한 세칙은 총장이 따로 정한다.



부 칙

제1조(시행일)

이 학칙은 2001. 12. 3일부터 시행한다.

제2조(모집단위 변경에 따른 경과조치)

① 이 학칙 변경 당시 학과의 통합, 분리, 폐지, 명칭변경 등과 같이 편제가 달라진 경우 이 학과에 소속된 재적생은 달라진 학과 전공과 일치 또는 유사한 학과 전공의 재적생으로 본다. 다만 폐지된 학과의 재적생과 재적변동 된 학생은 동일계열 전공(학과)내에서 전공을 선택할 수 있다. 이 경우에는 당해 학생이 그 모집단위에 재적하는 동안에는 그 정원이 따로 있는 것으로 본다.

부 칙

제1조(시행일)

이 학칙은 2002. 10. 3일부터 시행한다.

부 칙

제1조(시행일)

이 학칙은 2004. 2. 28일부터 시행한다.

제2조(모집단위 변경에 따른 경과조치)

이 학칙 변경 당시 학과의 통합, 분리, 폐지, 명칭변경 등과 같이 편제가 달라진 경우 이 학과에 소속된 재적생과 재적변동 된 학생은 본인 원에 따라 동일계열 전공을 선택할 수 있다. 이 경우에는 당해 학생이 그 모집단위에 재적하는 동안에는 그 정원이 따로 있는 것으로 본다.

제3조(전공별 입학정원에 대한 경과조치)

전공별 입학정원 중 피부미용뷰티전공은 2004학년도부터 학생을 모집한다.

부 칙

제1조(시행일)

이 학칙은 2004. 9. 1일부터 시행한다.

부 칙

제1조(시행일)

이 학칙은 2005. 11. 1일부터 시행한다.

부 칙

제1조(시행일)

이 학칙은 2006. 12. 1일부터 시행한다.

제2조(모집단위 변경에 따른 경과조치)

이 학칙 변경 당시 학과의 통합, 분리, 폐지, 명칭변경 등과 같이 편제가 달라진 경우 이 학과에 소속된 재적생은 달라진 학과 전공과 일치 또는 유사한 학과 전공의 재적생으로 본다.

부 칙

제1조(시행일)

이 학칙은 2008. 3. 1일부터 시행한다.



제2조(모집단위 변경에 따른 경과조치)

이 학칙 변경 당시 학과의 통합, 분리, 폐지, 명칭변경 등과 같이 편제가 달라진 경우 이 학과에 소속된 재학생은 달라진 학과 전공과 일치 또는 유사한 학과 전공의 재학생으로 본다.

부 칙

제1조(시행일)

이 학칙은 2008. 8. 1일부터 시행한다.

부 칙

제1조(시행일)

이 학칙은 2008. 12. 1일부터 시행한다.

부 칙

제1조(시행일)

이 학칙은 2010. 6. 11일부터 시행한다.

부 칙

제1조(시행일)

이 학칙은 2011. 3. 1일부터 시행한다.

제2조(모집단위 변경에 따른 경과조치)

이 학칙 변경 당시 학과의 통합, 분리, 폐지, 명칭변경 등과 같이 편제가 달라진 경우 이 학과에 소속된 재학생은 달라진 학과 전공과 일치 또는 유사한 학과 전공의 재학생으로 본다.

[별표 1]

▣ 연도별 입학정원

2001학년도		
모집단위	학과(전공)	입학정원
인문사회	사회복지	100
	관광호텔외식	100
자연공학	약용건강식품	100
	인터넷비즈니스	100
예체능	실용음악	100
계		500

2002학년도		
모집단위	학과(전공)	입학정원
인문사회	사회복지	650
	관광호텔외식	
	선교	
	사이버유통정보과	
자연공학	약용건강식품	450
	인터넷비즈니스	
	IT기획	
예체능	실용음악	200
	레저스포츠	
계		1,300



2004학년도		
모집단위	학과(전공)	입학정원
인문사회	사회복지	850
	관광호텔외식	
	선교	
	부동산경영	
자연공학	인터넷정보	250
	약용건강식품	
	피부미용	
	인터넷비즈니스	
예체능	실용음악	200
	레저스포츠	
계		1,300

2006학년도		
모집단위	학과(전공)	입학정원
사회복지계열	사회복지	800
	아동보육	
	실버케어복지	
	기독교복지	
인문사회계열	선교	200
	호텔관광외국어과	
	보육	
	사회복지	
	부동산경영	
	유아교육상담	
자연공학	약용건강식품	150
	인터넷정보	
	피부미용뷰티	
예체능	실용음악	150
	레저스포츠	
계		1,300

2007학년도		
모집단위	학과(전공)	입학정원
사회복지계열	사회복지	950
	아동보육	
	청소년복지	
	기독교복지	
인문사회계열	선교	100
	한국학	
자연공학계열	약용건강식품	100
	약용건강식품전공 식품영양전공	
예체능	피부미용뷰티	150
	건강관리	
계		1,300

2008학년도		
모집단위	학과(전공)	입학정원
사회복지계열	기독교복지	950
	사회복지	
	아동보육	
	청소년복지	
인문사회계열	선교	100
자연공학계열	약용건강식품	100
예체능	피부미용뷰티	150
	스포츠건강관리	
계		1,300



2009학년도		
모집단위	학과 (전공)	입학정원
인문사회계열	선교	140
	NGO환경조경	
사회복지계열	기독교복지	940
	사회복지	
	아동보육	
	청소년복지	
자연공학계열	약용건강식품	70
예체능	피부미용뷰티	150
	스포츠건강관리	
계		1,300

2010학년도		
모집단위	학과 (전공)	입학정원
인문사회계열	선교	140
	NGO환경조경	
사회복지계열	기독교복지	940
	사회복지	
	아동보육	
	청소년복지	
자연공학계열	약용건강식품	70
예체능	피부미용뷰티	150
	스포츠건강관리	
계		1,300

2011학년도		
모집단위	학과 (전공)	입학정원
인문사회계열	선교	180
	NGO환경조경	
	상담심리	
	한민족문화예술	
사회복지계열	사회복지	900
	아동보육	
	청소년복지상담	
자연공학계열	약용건강식품	100
	컴퓨터정보통신	
예체능	피부미용뷰티	120
	스포츠건강관리	
계		1,300

[별표 2]

▣ 전공별 학위종류

학과(전공)	학위종류
사회복지	사회복지전문학사
기독교복지	사회복지전문학사
아동복지	사회복지전문학사
아동보육	아동전문학사
청소년복지	사회복지전문학사
실버케어복지	사회복지전문학사
호텔관광외국어과	관광전문학사
보육	아동전문학사
유아교육상담	아동전문학사
선교	선교전문학사
관광호텔외식	호텔외식전문학사
부동산경영	경영전문학사
사이버유통정보과	경영학전문학사
인터넷비지니스	공학전문학사
인터넷정보	공학전문학사
벤처비지니스	경영전문학사
약용건강식품	이학전문학사
피부미용뷰티	미용전문학사
사이버교육과	교육공학전문학사
레저스포츠	체육전문학사
건강관리과	건강관리전문학사
스포츠건강관리과	스포츠건강관리전문학사
실용음악	예술전문학사
NGO환경조경	조경전문학사